

# مدیریت منابع و جریان های کاری

گردآوری: ف - عباسی اصل

## مدیریت در قرآن:

- «يُدِيرُ الْأَمْرَ» (یونس/3) خدا تدبیر می‌کند. مدیریت دست خدا است. اما می‌گوید: «فَالْمَدِيرَاتِ أَمْرًا» (نازعات/5) فرشتگان، عهده دار مدیریت و تدبیر بخش‌هایی از امور جهان
- «نَحْنُ قَسَمْنَا» (زخرف/32) تقسیم برای ما (خدا) است.
- می‌گوید: «فَالْمُقْسِمَاتِ أَمْرًا» (زاریات/4) تقسیم دست خدا است.
- اما این تقسیم و تدبیر را که برای خداست به فرشته‌ها هم داده است.
- «اللَّهُ يَتَوَفَّى الْأَنْفُسَ» (زمر/42) خدا جان را می‌گیرد،
- «يَتَوَفَّاكُم مَلَكُ الْمَوْتِ» (سجده/11) عزرائیل هم جان را می‌گیرد.
- یعنی همانطور که گفته: خدا جان را می‌گیرد، گفته: عزرائیل هم جان را می‌گیرد.
- یعنی خداوند این جان گرفتن را تفویض کرده به عزرائیل.
- در مسئله طواف به دور کعبه و حجر اسماعیل تدبیر کنید!
- ... بَلِّغْ مَا أُنزِلَ إِلَيْكَ مِنْ رَبِّكَ ... سورة مائدة، آیه 67
- « ای پیامبر، آنچه از جانب خدای تو (درباره معرفی علی علیه السلام) بر تو ابلاغ گردید ابلاغ کن، اگر این کار (معرفی مدیریت امت اسلامی) انجام نگیرد، رسالت خود را انجام نداده‌ای؛ دلهره نداشته باش که خداوند تو را از شر مردم بدخواه حفظ خواهد کرد»

# نکات مدیریتی درباره منابع:

- اشاره ای به دو نکته مدیریتی در قرآن:
- تقسیم و توزیع عادلانه امکانات و منابع، نقش مهمی در تسهیل امور دارد
- **اضْرِبْ بِعَصَاكَ الْحَجَرَ فَانْبَجَسَتْ مِنْهُ اِثْنَا عَشْرَةَ عَيْنًا قَدْ عَلِمَ كُلُّ اُنَاسٍ مَّشْرَبَهُمْ ... (اعراف، 160)**  
خداوند به حضرت موسی فرمود: با عصایت به این سنگ بزن، پس از آن سنگ دوازده چشمه جوشید و هر قبیله از یکی از آنها استفاده کرد.
- **سپاست‌گذاری و تصمیم‌گیری در تخصیص منابع از شئون مدیریت عالی است**  
**وَ لَوْ اَنَّهٗمْ رَضُوْا مَا اَتَاهُمُ اللّٰهُ وَ رَسُوْلُهُ ... ( توبه، 59)**  
در جنگ حنین، شخصی در مورد تقسیم غنائم به پیامبر صلی الله علیه و آله اعتراض کرد، آیه نازل شد: اگر مردم به آنچه خدا و پیامبرش به آنها داده‌اند راضی می‌شدند خداوند از فضلش به آنها بیشتر عطا می‌فرمود.

## نکات برجسته در مدیریت:

- گاهی ممکن است مأمورین اشتباه کنند. به خاطر اشتباه مأمورین قرآن می‌فرماید: «وَاللَّهُ مِنْ وَرَائِهِمْ مُحِيطٌ» (بروج/20) خداوند تسلط دارد.
- نمی‌توان گفت اگر انسانی عادل است، پس به وظیفه‌اش عمل می‌کند و هیچ موضوعی از وی مخفی نمی‌شود. «وَكُنْتَ أَنْتَ الرَّقِيبَ عَلَيْهِمْ مِنْ وَرَائِهِمْ وَ الشَّاهِدَ لِمَا خَفَى عَنْهُمْ» (فرشته‌ها معصوم هستند و نافرمانی از خدا نمی‌کنند اما ممکن است موضوعاتی از آنها هم مخفی بماند چه رسد به انسانها). (دعای کمیل)
- بنابراین برخی از تعاریف مدیریت عبارت است از:
  - سپردن کار به اهلیش و در عین حال **نظارت کردن**. (منابعی که ذکر شد)
  - هنر انجام دادن کار به وسیله دیگران (فالت 1924)
  - هماهنگ سازی منابع انسانی و مادی در جهت تحقق هدفها (کاست و رزنویگ 1974)
- مدیریت ظرفیت منابع که از پایش، اندازه گیری، آنالیز و گزارش منابع زیرساختی محدود سازمان اطمینان حاصل می‌کند یکی از اصول مدیریت ظرفیت است.



## مدیریت منابع Resource Management:

- در مطالعات سازمانی، مدیریت منابع، به کارگیری موثر و کارآمد از منابع سازمان است هنگامیکه به آنها نیاز است. منابع از جمله ممکن است شامل منابع مالی، موجودی، مهارت‌های انسانی، منابع تولید، و یا فن آوری اطلاعات (IT) باشد.
- دو زیر عنوان برای مدیریت منابع که بیشتر در مدیریت امنیت اطلاعات (ISMS) از آنها یاد می شود عبارتند از:
  - (1) فراهم کردن منابع
  - (2) آموزش، آگاهی و شایستگی
- نکته (کنترل): برای نگهداری و محافظت مناسب از داراییها لازم است شمارش دارایی ها در طبقه بندی های مناسب و با برچسب زدن و کنترل اطلاعات آنها صورت گیرد.

## مدیریت جریانهای کاری Workflow Management:

- فرآیندها یک روند اجرایی دارند به این صورت که به بخشهای مختلف تقسیم شده و با زمان بندی مشخص به افراد مختلف اختصاص داده و انجام می شوند. در واقع هر وظیفه در یک سازمان از وظایف کوچکتری تشکیل شده است که به طور معمول این وظایف توسط افراد مختلف انجام می شود. هر وظیفه یک روند اجرایی خاص دارد و برای انجام شدن، یک جریان خاص را در سازمان طی می کند.
- مدیریت گردش کار: انتساب وظایف به افراد مورد نظر
- بروکراسی: زمانی که طول می کشد تا هر کارمند وظیفه خود را برای هر کار انجام داده و کار را به کارمند بعدی بسپارد.
- روش بهینه سازی:
  - مطالعه گردش کار و نحوه اجرای فرایندها
  - نمودارهای گردش کارها رسم شده، در محدوده مشخص اجرا و مورد بازبینی قرار گیرد.
  - مدیریت فرایندهای سازمانی، تمام عناصر فناوری را برای اداره کردن چرخه گردش فرایند از لحظه معرفی تا زمان به کارگیری، اجرا، اندازه گیری، تغییر و به کارگیری مجدد، در یک طرح جامع گرد هم می آورد.

# مدیریت جریانهای کاری Workflow Management:

گردش کار:

- خودکارسازی یک فرایند (تجاری)، بطور کامل و یا جزئی، که در طی آن مستندات، اطلاعات و یا کارها بر اساس یکسری قوانین تعریف شده، بین اجزاء سیستم رد و بدل می شوند.

- مدل سازی فرایندهای تجاری
- خودکارسازی فرایندهای تجاری

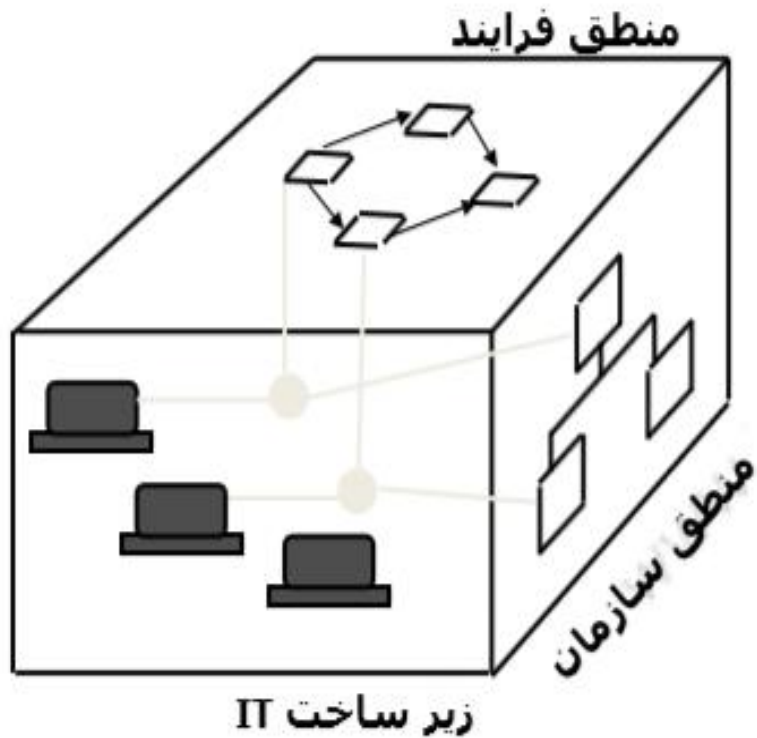
- سیستمی که امکان تعریف، نمونه سازی و اجرای یک گردش کار را با استفاده از یک و یا چند موتور گردش کار فراهم می سازد، **سیستم مدیریت گردش کار** می گویند. چنین سیستمی قادر به تفسیر تعاریف پروسه ها، تعامل با اجزاء سیستم و فراخوانی و فعال سازی سرویس های IT مورد نیاز می باشند.
  - جداسازی منطق فرایند از ساختار هر یک از بخش های تشکیل دهنده آن فرایند.
  - امکان اعمال تغییرات بر هر یک از این بخش ها بطور مستقل.
  - امکان ترکیب و فعال سازی برنامه های کاربردی ناهمگون.



# ابعاد سیستم گردش کار

• پیوستگی و ارتباطات ابعاد سیستم گردش کار:

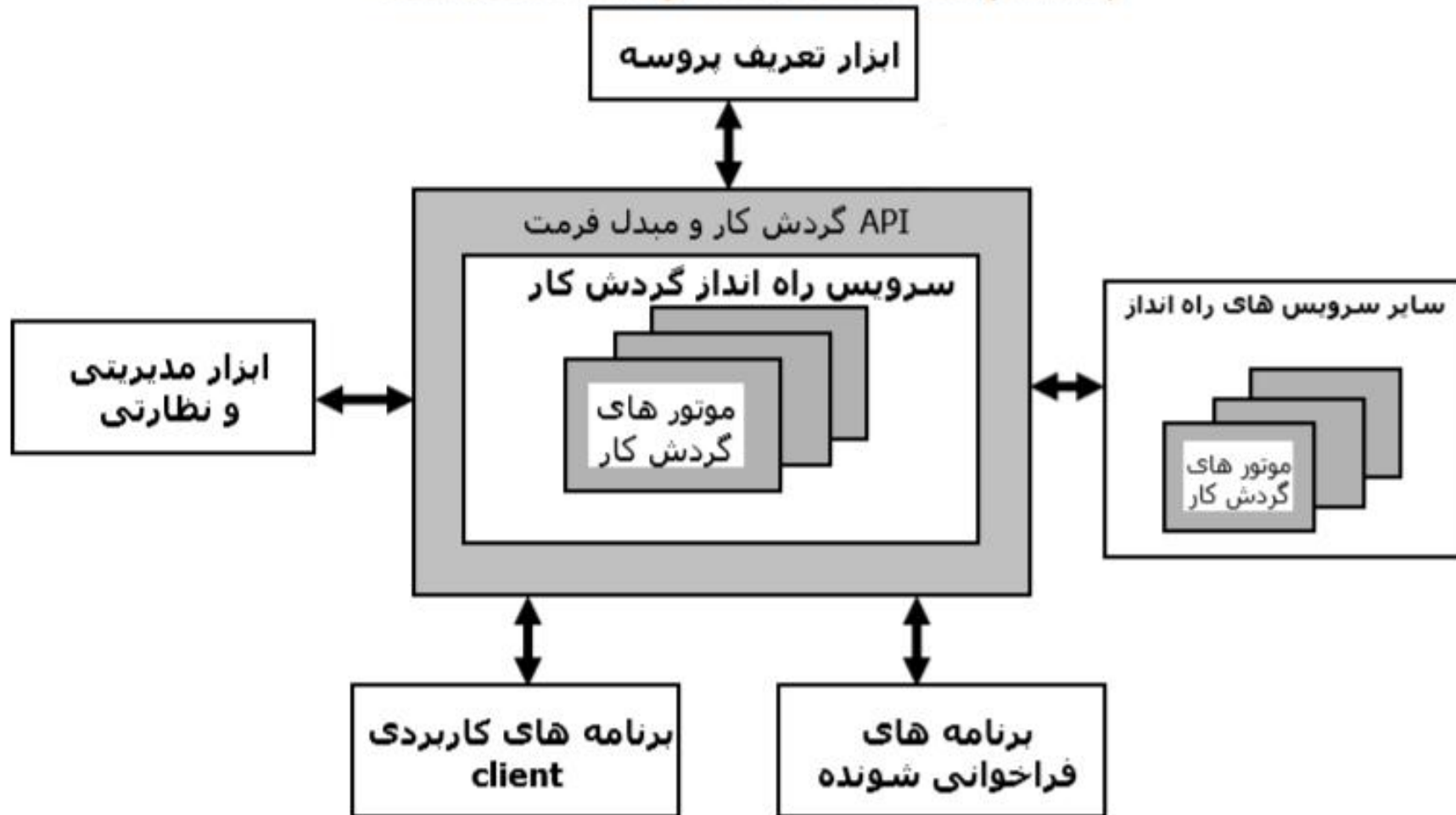
- منطق فرایند
- منطق سازمان
- زیرساخت IT





# مدل مرجع سیستم های گردش کار

Workflow Management Coalition (WfMC)



# Workflow

## • اجزا:

Step	- گام
Conditions	- شرایط
Action	- اقدام

## • چند نمونه Workflow:

Approval	- منوط به موافقت
Collect feedback	- جمع آوری بازخورد
Collect Signature	- جمع آوری امضا

# تعاریف پایه دانش

## • داده ها (Data)

- شامل حروف و اعداد و علائم بدون معنا هستند. (مجموعه ای از کاراکترها)
- به صورت جدا از هم و مستقل برای نشان دادن اندازه گیریها به کار می روند.

## • اطلاعات (Information)

- اطلاعات یعنی "داده های مربوط و هدف دار"
- داده ها به تنهایی مربوط و هدفدار نیستند بلکه گونه ای از پیام به شمار می آیند.

## • چند معیار مهم برای تبدیل داده ها به اطلاعات

- مربوط به متنی مشخص
- تقسیم بندی شده
- محاسبه شده
- اصلاح شده
- خلاصه شده

## تعاریف اصلی

### • دانش (Knowledge)

- دانش، اطلاعاتی است که با تجربه، تفسیر و ترکیب همراه است.
- انسان از دانش برخوردار است و دانش نیز نمی تواند خواستگاهی غیر از ذهن افراد داشته باشد.
- دانش با علم تفاوت دارد.
- هنگامیکه اطلاعات وارد ذهن انسان می شود به دانش تبدیل می شود و هنگامیکه برای دیگران بازگو می گردد دوباره به اطلاعات برمی گردد.

### • خرد (Wisdom)

- خرد دانشی است که با یادگیری، بینش و توانایی های داوری و قضاوت آمیخته است.
- توصیف خرد از توصیف دانش دشوار تر است.



# مدیریت دانش

## • مدیریت

- مدیریت، فرآیند به کارگیری مؤثر و کارآمد منابع مادی و انسانی در برنامه ریزی، سازماندهی، بسیج منابع و امکانات، هدایت و کنترل است که برای دستیابی به اهداف سازمانی و بر اساس نظام ارزشی مورد قبول صورت می گیرد (رضائیان 1369)

## • مدیریت دانش

- یک حوزه بین رشته ای است که مبنی بر رشته های

- روانشناسی سازمانی،
- کتابداری،
- اطلاع رسانی،
- جامعه شناسی،
- اقتصاد،
- فناوریهای اطلاعاتی
- و علوم کامپیوتر است.

# ضرورت مدیریت دانش:

- مدیریت دانش، چرا در رأس؟

- از دهه 1990:

(1) اهمیت ندادن و ارزش قائل نشدن به نیروی انسانی در دهه 1980 (سرمایه انسانی)

(2) مولد ثروت:

- دانش و داراییهای غیر مادی
- نه فقط کار، زمین و سرمایه (منابع تولید سنتی)

(3) افزایش ارتباطات و وابستگی سازمانها از نظر دانش به یکدیگر

(4) سرعت تغییر ← اجبار سازمانها به یادگیری مستمر و سریعتر از تغییر

(5) درک واقعیت: حصول مزیت رقابتی و حتی بقای سازمان ← نوآوری

(6) دهه اخیر: پررنگ تر شدن نقش دانش ← قدرت رقابت مندی سازمانها

## پورتال چیست؟

پورتال به معنی دریچه و درگاه است و در مفهوم اینترنتی منظور صفحه وبی است که امکان دسترسی آسان را به کاربر جهت اعلام خواسته هایش می دهد. درواقع پورتال درگاهی است که کاربر را وارد دنیایی از اطلاعات مورد نظر می نمایند. به عبارت دیگر سیستم های ترکیبی هستند که پیدا کردن اطلاعات را برای کاربران آسانتر می نمایند.

در ابتدا پورتال ها درواقع برای جستجو استفاده می شدند ولی به مرور زمان و با گسترش اینترنت، سیستم های پورتال نیز گسترش پیدا کرده و امروزه همه نوع کاری با پورتال می توان انجام داد.

### ویژگی های یک پرتال:

- در دسترس بودن اطلاعات
- ارتباط با کاربران دیگر
- دسترسی به برنامه های کاربردی مجزا
- انجام امور روزمره کاری، شهری، اداری
- امنیت و سرعت و دقت بالا
- امکان جستجو
- یکپارچگی اطلاعات
- امکان سفارشی سازی

## سرویس های ارائه شده توسط پورتال:

یک وب پورتال سرویسهای متعددی را در اختیار کاربران و مدیران سایت قرار می دهند که در زیر به برخی از آنها اشاره می کنیم:

- مدیریت محتوا
- پست الکترونیک
- جستجو
- نظر سنجی
- عضویت
- کنفرانس الکترونیکی
- فرم های الکترونیکی
- اخبار
- پرداخت اینترنتی



## تفاوت بین سایت و پورتال چیست؟

در طراحی سایت و طراحی پورتال تفاوت های بنیانی میان وب سایت و پورتال وجود دارد. مهمترین موارد این تفاوت ها در زیر به صورت خلاصه بیان شده است:

پورتال به صورت دروازه ورود به یک بانک اطلاعاتی تعریف شده است، یعنی بر خلاف طراحی وب سایت ما را به سایت ها یا پورتال های دیگر راهنمایی می کند و تنها یک راهنما است و معمولا فرآیند بهینه سازی سایت بر روی آنها متفاوت است. برای همین است که در بعضی از موارد می گوئیم. (Internet Yellow Pages صفحات زرد اینترنتی) به پورتالها در حالی که وب سایت می تواند حاوی مقادیر زیادی فایل باشد که فقط بر روی همان سایت قابل دسترسی است اما ممکن است، وب سایت و یک پورتال برای جستجو و مدیریت داده ها از امکاناتی مشابه استفاده نمایند.

در طراحی سایت و طراحی پورتال سعی بر این است پورتال معمولا "حاوی مطالبی که جنبه اطلاعات عمومی دارد، باشد. مطالبی جمع آوری شده از منابع مختلف که معمولا دارای پراکندگی فراوانی هستند.

اما مطالب موجود در یک وب سایت، اولاً از منابع محدودتری تهیه می شوند و ثانيا پراکندگی زیادی ندارند و تخصصی تر هستند.

- پورتال به عنوان یک سیستم کاربر محور تعریف می شود، به این معنی که تمام امکانات پورتال به گونه ای پیش بینی شده که جوابگوی نیازهای کاربران در سایت کاری متفاوت باشد.

یکی از مهمترین تفاوت های بین پورتال و وب سایت جنبه اقتصادی آن است. در طراحی سایت و طراحی پورتال اکثر پورتال ها صرفاً برای کسب درآمد ساخته شده اند و بیشتر درآمد های خود را از طریق تبلیغات کسب می نمایند و لذا نیاز به بهینه سازی سایت بیشتری دارند.

پورتال را می توان بر حسب محتوا و مخاطب طبقه بندی کرد :

**محتوا:** "چه سیستم و اطلاعاتی توسط پورتال ارائه می شوند؟"

**پورتالهای اطلاعاتی ( Information Portal )**، پورتالهایی هستند که بیشتر اطلاعات استاتیک موجود در منابع مختلف را گردآوری کرده و نمایش می دهند.

**پورتالهای کاربردی ( Application Portal )**، پورتالهایی هستند که بیشتر ارائه دهنده سرویس هستند .

**مخاطب:** "مخاطب پورتال چه کسی است ؟"

**پورتال افقی ( Horizontal Portal - Hortal )** ارائه دهنده اطلاعات و سرویسهای مختلفی است ، و افراد مختلف را پاسخگو می باشد به عنوان مثال پورتالی که در آن خرید و فروش کالاهای مختلفی صورت می گیرد .

**پورتال عمودی ( Vertical Portal- Vortal )** بر روی عناوین خاص و یا سرویسهای خاص تمرکز دارد و پاسخگوی گروه خاصی می باشد . به عنوان مثال پورتالی که به خرید و فروش محصولات یک صنعت خاص و اخبار همان صنعت اختصاص می یابد .

## پورتالهای سازمانی

این پورتال که برای استفاده کارمندان و به منظور بهبود روند دسترسی افراد به اطلاعات ، به اشتراک گذاشتن اطلاعات مختلف و کار بر روی اطلاعات طراحی می گردد . با استفاده از آن می توان پروسه ها و کنترل روند اجرای فرآیندهای سازمان، مخزن اطلاعات (Data Warehouse)، برنامه های کاربردی در سطح سازمان را یکپارچه کرد .

پورتال سازمانی امکان دسترسی کارمندان به انواع دیگر پورتال نظیر e-business Portal و پورتالهای شخصی را فراهم می آورد . به صورت خلاصه می توان گفت که پورتال سازمانی، برنامه ای است که شرکتها را قادر می سازد تا به کاربران اجازه دهند تا به اطلاعات درون سازمانی آنها دسترسی داشته باشند ، آنها را شخصی کنند و در انتها بر حسب اطلاعات موجود تصمیم درستی بگیرند.

## انواع پورتال های سازمانی :

### 1. Business intelligence portals

Business intelligence شامل برنامه هایی است که برای جمع آوری ، ذخیره سازی ، تحلیل و دسترسی به اطلاعات بکار می روند و به کاربران این اطلاعات اجازه می دهد که بر حسب این اطلاعات بهترین تصمیم گیری انجام دهند . همچنین این نوع پورتال، از انواع پورتالهای سازمانی است که به کاربران امکان می دهد تا به پورتال دسترسی داشته و گزارش هایی را وارد بانک اطلاعاتی سازمان نمایند . این اطلاعات - که کاملاً به روز هستند - در تصمیم گیری های استفاده کنندگان تاثیر زیادی دارند . IBM و Oracle از ارائه دهندگان این نوع پورتال هستند.

### 2. Business area (Intranet) portals


پورتالهایی که تنها عملکردهای خاص درون سازمانی را شامل می شوند . Authoria و PeopleSoft در زمینه مدیریت منابع انسانی ، SAP Portal و Oracle در زمینه ERP ، Siebel در زمینه بازاریابی و فروش از ارائه دهندگان این نوع پورتال هستند. این نوع پورتال به کارمندان کمک می کند که به اطلاعات ذخیره شده در سازمان ذخیره شده اند دسترسی داشته باشند و از آن برای هدف تعیین شده استفاده کنند.



### 3. Role portals

این نوع پورتال سه نوع مدل تجاری (Business Model) را پشتیبانی می کند. بدین صورت که برای هر یک از انواع B2E، B2C و B2B خدماتی ارائه می دهد .

این پورتال در محدوده B2E، به کارمندان اجازه می دهد تا به اطلاعات مورد نظر خود دسترسی داشته باشند. خروجی این نوع پورتال قابل شخصی سازی است.. در محدوده B2C به شرکت اجازه می دهد که با مشتریان ارتباط برقرار کند. در این محدوده خدماتی نظیر سفارش دهی ، صدور صورتحساب ، پشتیبانی و پیگیری انجام فرایند به صورت الکترونیکی را فراهم می کند. در محدوده B2B این نوع پورتال به شرکت اجازه می دهد که نحوه انتقال اطلاعات ، فعالیتهای تجاری و فرایندهای بین خود و تولید کنندگان، شرکت های همکار و توزیع کنندگان خود را کنترل نماید .



**e-Business (Extranet) Portals** : این نوع پورتال دارای سه زیر مجموعه است :

### 1. **Extended enterprise portals**

این نوع پورتال در محدوده B2B به شرکتهای همکار و تولید کننده اجازه می دهند که به Extranet شرکت دیگر دسترسی داشته باشند . در این حالت خدماتی نظیر سفارش کالا ، مطرح کردن درخواست مناقصه مورد استفاده قرار می گیرد . در محدوده B2C این نوع پورتال به مشتریان اجازه می دهد که به Extranet شرکت دسترسی داشته باشند و خدماتی نظیر سفارش کالا ، صدور صورتحساب و خدمات مشتری دریافت نمایند.

### 2. **Marketplace portals**

این نوع پورتال به کاربران اجازه می دهند که کالاهای خود را برای خرید و یا فروش بر روی پورتال قرار دهند. این نوع پورتال ارتباط بین خریدار و فروشنده را برقرار کرده و با ارائه اخبار و اطلاعات مرتبط با موضوعی که در آن زمینه فعالیت می کند به کاربران سایت کمک می کند تا تصمیم گیری درستی داشته باشند.

# Business to Customer (B2C)

- این نوع از پورتال با سیستمهای CRM مرتبط بوده و دسترسی مستقیم مصرف کننده را به مجموعه وسیعی از اطلاعات و خدمات فراهم می کند. برای مثال، اطلاعاتی مانند "راهنمای استفاده از محصولات" و "وضعیت سفارش مشتری" در خرید های خود و همچنین امکانات ارتباطی کاربر با بخش پشتیبانی مشتریان در این پورتال ها پیش بینی می شود. مانند هر پورتال دیگری، یک پورتال B2C معمولاً در قد و قواره ای ارائه می شود که نیازهای مشتریان خود را پاسخ دهد.

# Business to Business (B2B)

نوع دیگر پورتال در زنجیره مدیریت منابع شکل می یابد. در این نوع پورتال اطلاعات لازم برای تولید کنندگان، تهیه کنندگان، نمایندگی ها و همچنین توزیع کنندگان، به گونه ای مناسب و دسته بندی شده جمع آوری و در اختیار آنان قرار می گیرد. نمونه عمومی پورتال - B2B برای مثال، یک شریک تجاری را قادر می کند تا به بخشهایی از اطلاعات و امکانات مانند سفارش خرید و صدور فاکتور دسترسی داشته و از امکانات این بخشها استفاده کند. به هم پیوستن برنامه های کاربردی یکی از پیشنیازهای لازم برای یکپارچه سازی محیط های تجاری در بستری واحد و ایجاد محیط مجازی لازم برای کسب و کار است. محیطی که در آن امکان تهیه کالا یا خدمات، صدور صورت حساب خرید و فروش، دسترسی به اطلاعات تولید و دیگر امکانات مرتبط با نیازها فراهم می آید.

# Business to Employee (B2E)

این پورتال ها که اغلب با عنوان پورتال های اینترانتی شناخته می شوند معمولا به منظور تجمیع، انتشار و به اشتراک گذاری اطلاعات و خدمات به پرسنل یک سازمان ایجاد می شوند. پورتالهای کارکنان که امکان دسترسی به محتویات به هم پیوسته ای مانند اخبار شرکت، اطلاعات سخت افزاری و نرم افزاری، موتور جستجو و منابع فنی و گزارشها را در اختیار می گذارد. اطلاعات این نوع پورتال معمولا در دسترس همه کارکنان یک سازمان قرار می گیرد. این پورتال کارکنان و شاغلین یک سازمان را قادر می کند تا از طریق گپ و گروههای گفتگو با یکدیگر در تماس بوده و با یکدیگر همکاری کنند. عموما، این پورتال ها امکاناتی نظیر ثبت نام در یک کلاس و یا یک اردو را نیز در اختیار کاربر خود قرار می دهند. به علاوه کاربران این پورتال معمولا می توانند اطلاعات شخصی خود مانند نام و کلمه عبور را تغییر دهند.



## پورتال های عمومی ( Mega Or Public Portal )

این پورتال ها با عنوان پورتال های اینترنتی شناخته می شوند و مهمترین ویژگی آنها فراوانی مخاطبانشان است. این نوع از پورتال ها نیز در دو گروه دسته بندی می شوند:

- پورتال های عمومی که تمامی کاربران اینترنت را مخاطب قرار می دهند (برای مثال Yahoo، Excite، Google و مانند آن)
  - پورتال های خاص (صنعتی، بازرگانی، خدماتی) که به آنها پورتال های عمودی نیز گفته شده و مخاطبان محدود و مشخصی دارند (مانند پورتال های بانکها، سازمانهای دولتی، وزارتخانه ها و ...)
- باید توجه داشت که یک پورتال می تواند از پیوند انواع پورتال های دیگر ایجاد شود. به علاوه همانطور که یک سازمان کاربران متنوعی دارد، می تواند (و گاهی نیز لازم است) که پورتال های مختلفی برای پشتیبانی از نیازهای آنان داشته باشد.

# Share Point

مدرس: ف-عباسی اصل

# تکنولوژی یکپارچه مایکروسافت برای پورتال‌ها

- شرکت مایکروسافت مجموعه یکپارچه‌ای از محصولات که در کنار هم می‌توانند تمامی امکانات اولیه پورتال‌ها را فراهم کنند را ارائه می‌کند. این مجموعه به صورت کلی "تکنولوژی یکپارچه پورتال مایکروسافت **Microsoft Integrated Portal Technology** نامیده می‌شود.

# Microsoft Integrated Portal Technology

- پلت فرمهای مایکروسافت نظیر

- Windows Server
- .Net Framework

- محصولاتمانند:

- Sharepoint Portal Server
- Microsoft Content Management Server
- Microsoft BizTalk Server

- تکنولوژی‌هایی نظیر

- Windows Sharepoint Services

- راهکارها و راهنمایی‌های عمومی نظیر:

- Microsoft Solutions for Internet Business and Content Integration

# معرفی محصولات کلیدی

- **Sharepoint Portal Server 2003**
- **Content Management Server 2002**
- **Commerce Server 2002**
- **BizTalk Server**
- **Windows Sharepoint Services**



# Sharepoint Portal Server 2003

- Microsoft Office Sharepoint Portal Server ابزاری است که ارتباط بین اشخاص، گروه‌های کاری و اطلاعات را از میان فرآیندهای سازمانی فراهم می‌سازد. این ابزار اطلاعات سیستم‌های مختلفی را در یک محیط واحد و متصل با سیستم‌های کاربردی و با تکیه بر مکانیزم تعیین هویت واحد کاربر ارائه می‌کند. این محصول ابزارهای مناسبی برای کار گروهی از طریق تجمیع اطلاعات و جستجوی پیشرفته را در اختیار سازمان قرار می‌دهد.
- شیرپوینت پورتال امکان دسترسی به اطلاعات مرتبط را از طریق توانایی‌های سفارشی‌سازی و شخصی‌سازی محتوا و الگوی نمایشی فراهم می‌کند. همچنین با طبقه‌بندی انتخابات بر اساس نقش‌های سازمانی کاربران می‌تواند در انتشار محتوای مرتبط با کاربر به صورت ابزاری کارآمد عمل کند.

# Content Management Server 2002

- Microsoft Content Manager Server به شکل موثری زمان لازم برای تولید و نگهداری وبسایتهای مبتنی بر محتوای گسترده را فراهم می‌سازد. این محصول توانایی تولیدکنندگان محتوا را در ارائه و انتشار هرچه مناسب‌تر محتوای وبسایتهای و همچنین امکانات کاربران سایت در دسترسی به این اطلاعات را توسعه می‌بخشد.

# Commerce Server 2002

- Microsoft Commerce Server روش مناسب و مقرون به صرفه‌ای برای توسعه راه‌کارهای تجارت الکترونیکی ارائه می‌کند. با فراهم ساختن چارچوب توسعه مناسب به همراه مکانیزم‌های پیشرفته کسب و کار و آنالیز می‌توان با سرعت قابل ملاحظه‌ای وبسایتهای مناسبی که کاربری مراجعه‌کنندگان را بهینه کرده آنها را به همکاری‌های بعدی ترغیب می‌کند، را توسعه داد.

# BizTalk Server

- امکان توسعه ابزارهای مناسب جهت پیشبرد فرآیندهای سازمانی یکپارچه را فراهم می‌سازد. این محصول مجموعه‌ای از ابزارهای لازم برای تسریع پیاده‌سازی فرآیندهای سازمانی و یکپارچه‌سازی سیستم‌های کاربردی را ارائه می‌کند.

# Windows Sharepoint Services

- **Microsoft Windows Server 2003** مهمترین زیرساخت برای توسعه سیستم‌های متصل، شبکه‌ها و سرویس‌های وب است. یکی از بخش‌های کلیدی این سیستم عامل **Microsoft Windows Sharepoint Services** است که امکانات مناسبی را به مجموعه مایکروسافت آفیس برای فراهم ساختن محیط کار گروهی می‌افزاید. علاوه بر آن شیرپوینت محیطی برای توسعه نرم‌افزارهای پورتال فراهم می‌کند.





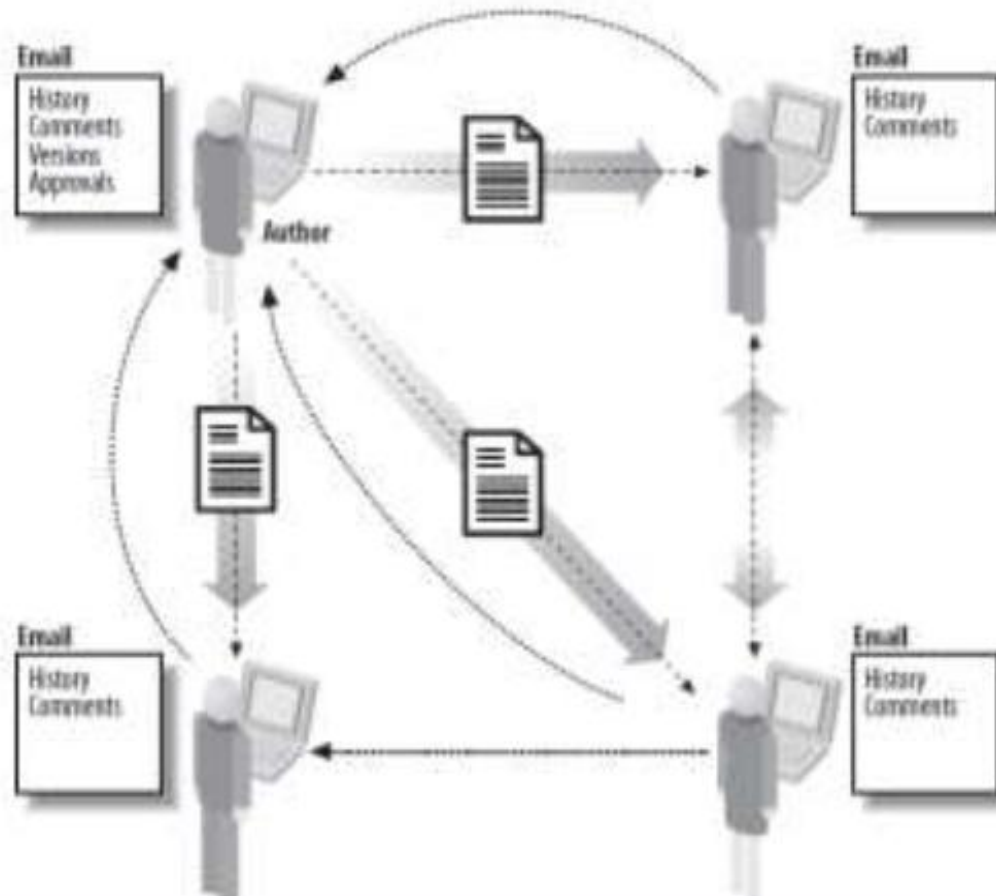
# بومی سازی

- تهیه Language Pack فارسی به شکل استاندارد.
- پشتیبانی از تقویم شمسی (جلالی).

- **نقطه اشتراک (SharePoint)**
- ابزاری است برای ذخیره، نگهداری و انتشار اطلاعات و اسناد در محیط شبکه
  - اشتراک اطلاعات و منابع سازمانی
  - مجموعه ای از سرویسها برای همکاری و همگرایی بهتر
  - یکی از محصولات شرکت مایکروسافت
  - امکان اخطار (Alert) و اطلاع رسانی از تغییرات لیستها، کتابخانه ها و ...
  - یک درگاه اطلاعاتی سازمان (Portal) تحت وب
    - با قابلیت
      - مدیریت اسناد
      - مدیریت و سفارشی سازی داده ها
      - تعریف و مدیریت سایت های نامحدود
      - سازگاری با بسیاری محصولات مایکروسافت

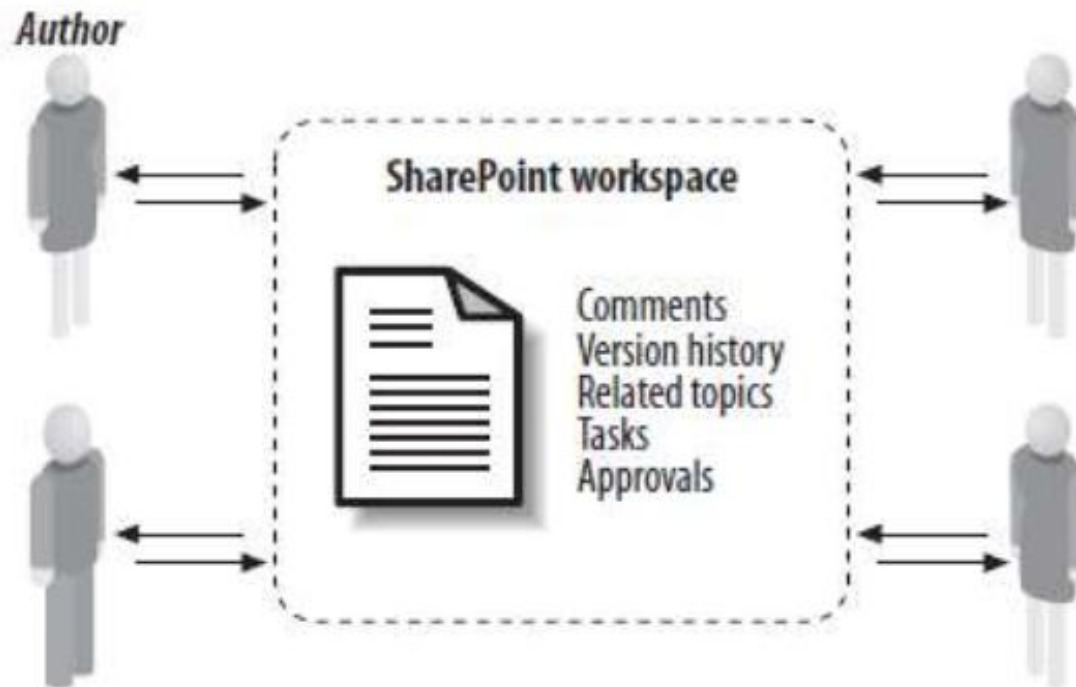
# بدون SharePoint

Document review through email (lots of copies)



# با وجود SharePoint

Document review through SharePoint (one shared copy)



# نمای کلی SharePoint





# انواع الگوهای سایتهای SharePoint

- **نشری (Publishing Sites)**
  - انتشار اخبار، ارتباطات شرکت، Wiki، Blog و ...
- **کنترل اسناد (Document control)**
  - مدیریت نسخه و تغییر کنترل
- **برنامه های گردش کار (Workflow)**
  - دنبال کردن هر فعالیت چند مرحله ای مانند پیگیری مشکل (Issue Tracking)
- **داشبوردها (Dashboards)**
  - تمرکز برنامه ها و گزارشهای مدیریتی
- **پورتال (Extranet Portals)**
  - نقطه تماس تجارت، مشتری ها و شریک ها
- **پیمایش (Navigation)**

# امکانات اصلی SharePoint

## • لیست‌ها (Lists)

- انتشار متن، تقویم‌ها، نماهای گروهی و شخصی
- با استفاده از فرمول‌ها و توابع برای ایجاد سطر و ستون

## • کتابخانه‌ها (Libraries)

- کتابخانه‌های سند (Document Libraries)
  - ذخیره اسناد و نسخه برداری (پشتیبان‌گیری)
- کتابخانه تصویر (Picture Library)
  - ذخیره و مشاهده عکسها (thumbnail, filmstrip)

## • سایتها (Sites)

- سایت‌های مدیریت جلسات (Meeting Workspace Site)
  - مدیریت اعضا، دستور جلسات، اسناد، تصمیم‌ها، لیست فعالیتها
- سایت‌های مدیریت اسناد (Document Workspace Site)
  - کار گروهی روی اسناد (Microsoft Word, Microsoft Excel, ...)

# اجزای یک Page

## • Top Link Bar

– (نوار پیوند بالایی) شامل Tab هایی است که به Sub Site ها Link دارد

## • Quick Lunch

– نمایش Link های لیستها، کتابخانه ها و زیرسایتها

## • Libraries

– مجموعه اسناد Web Site

## • List

– جداول داده ها

## • Recycle bin

– بازیابی محتویات حذف شده

## • Search

– جستجوی اطلاعات Web Site

## • Web Part

– نمایش نماهایی از لیستها، کتابخانه ها و سایر محتویات



# آموزش نصب Share Point

برای شروع کار باید امکانات زیر را فراهم کنید.

✓ داشتن دو سرور که به همدیگر شبکه شده باشند؛ برای نصب سرویس ها و نرم-

افزارهای مربوط به SharePoint و خود نرم افزار SharePoint .

✓ ویندوز سرور ۲۰۱۲ نصب شده روی هر دو سرور.

✓ راه اندازی سرویس Active Directory به همراه DNS Server روی سرور

اول.

✓ نصب SQL Server 2012 روی سرور دوم .

✓ نصب SharePoint 2013 روی سرور دوم که SQL Server روی آن قرار

دارد.

1-Windows Server 2012  
2-Active Directory  
3-DNS Server



Server1

1- Windows Server 2012  
2- SQL Server 2012  
3- Share Point 2013



Server2

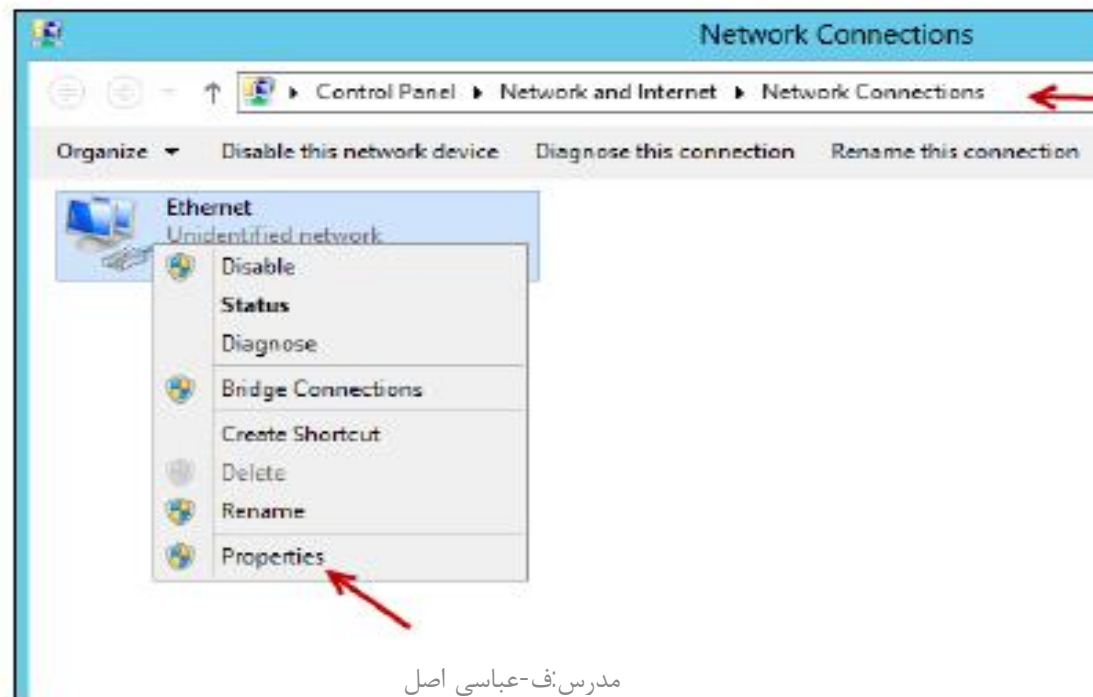
شما می توانید این کار را روی نرم افزار مجازی سازی VMWare 10 هم انجام دهید، البته برای استفاده از SharePoint 2013 به رم بالایی نیاز خواهید داشت.

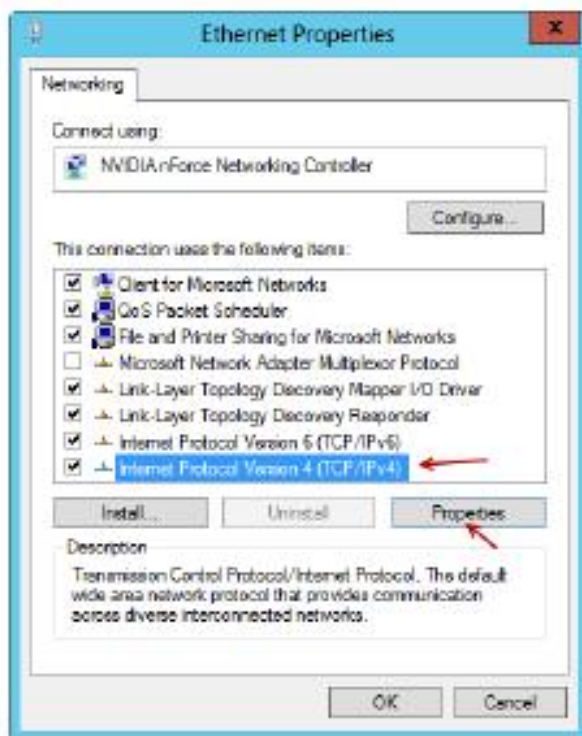


## شروع کار:

**سرور اول:** روی سرور اول ویندوز سرور ۲۰۱۲ نصب کنید، در مرحله اول باید ip آدرس مربوط به کارت شبکه را به صورت دستی وارد کنیم، برای این کار وارد Network Connection شوید و مانند شکل زیر عمل کنید.

مانند شکل زیر وارد Network Connections شوید و بر روی آیکون کارت شبکه خود کلیک راست کرده و گزینه Properties را انتخاب کنید.





در صفحه باز شده گزینه Internet Protocol  
Version 4 را انتخاب و بعد بر روی  
Properties کلیک کنید ، تا شکل بعد ظاهر شود.



در این قسمت یک آدرس IP به صورت دلخواه وارد  
کنید و در قسمت DNS هم دوباره این آدرس را  
تکرار کنید چون سرویس DNS روی این سرور راه  
اندازی می شود، بعد از این کار بر روی Ok کلیک  
کنید.

## نصب سرویس Active Directory :

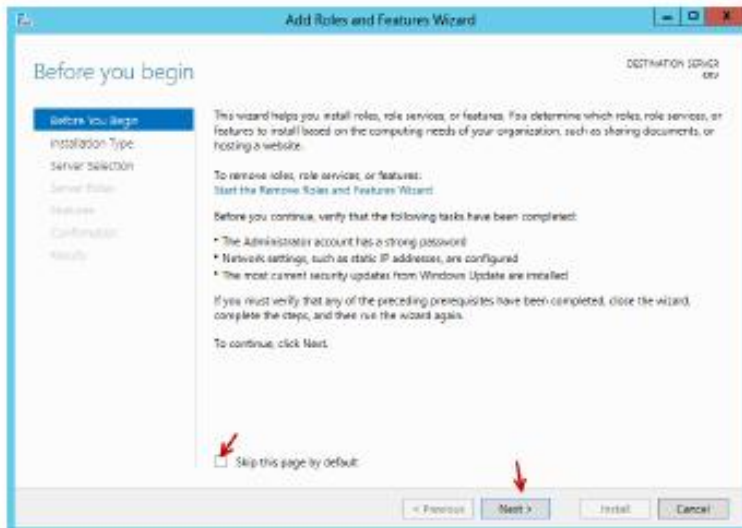
برای نصب این سرویس باید Server Manager را اجرا کنیم، مانند شکل بر روی

Server Manager در کنار استارت کلیک کنید تا شکل

صفحه بعد ظاهر شود.

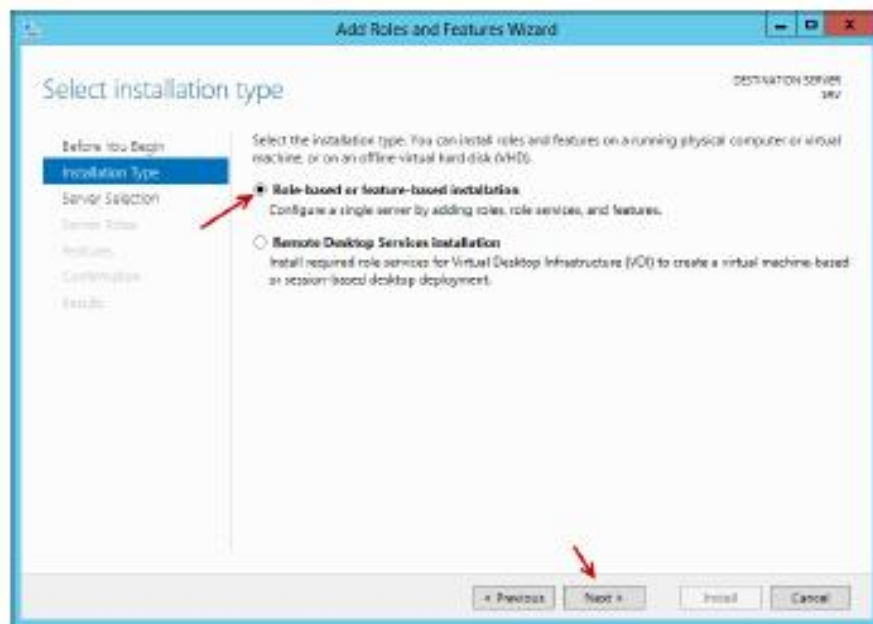


در این صفحه بر روی گزینه مورد نظر کلیک کنید.

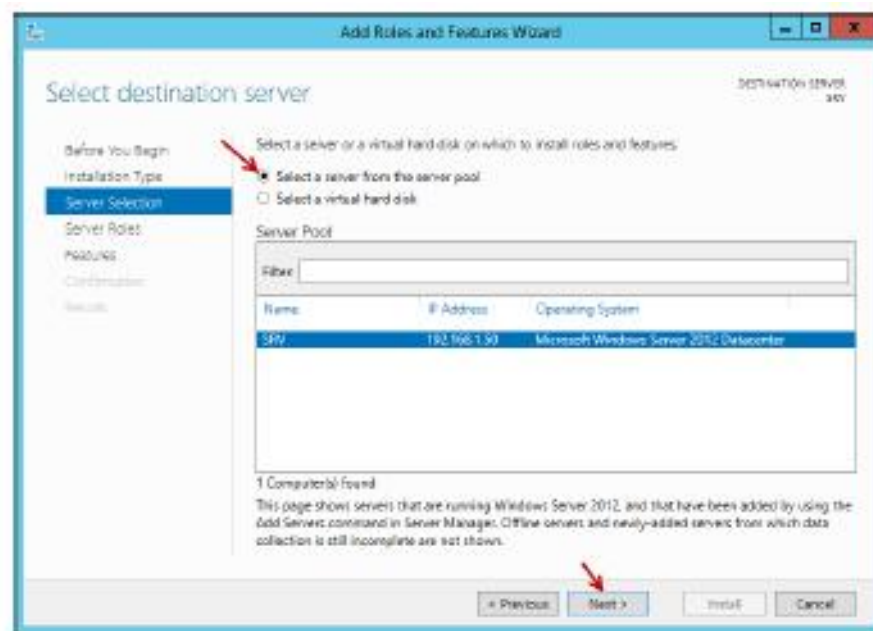


صفحه اول نصب Add Roles And Features نمایان شده است، بر روی

کلیک کنید.

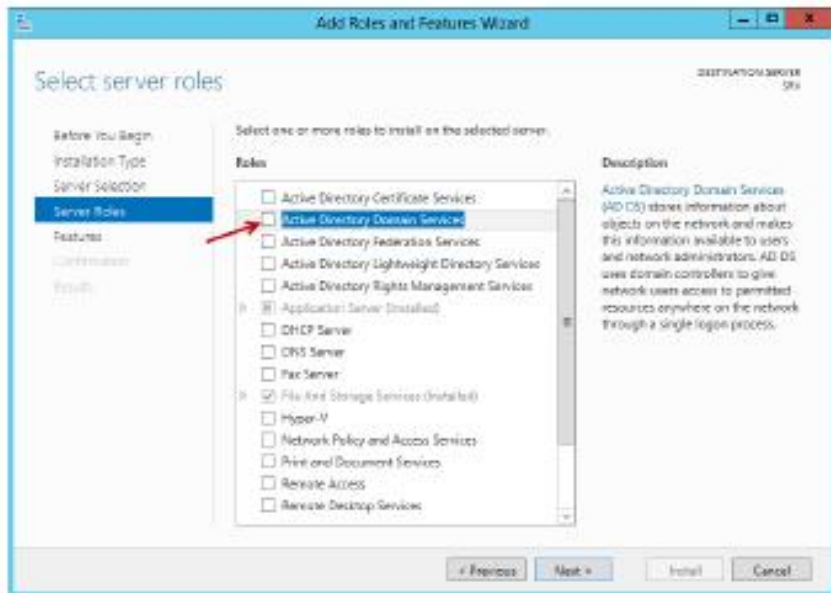


در این قسمت بر روی گزینه اول کلیک کنید، چون سرویس Active Directory را می-خواهیم روی این سرور راه اندازی کنیم، گزینه دوم برای متصل شدن به صورت Remote به یک سرور دیگر می باشد. گزینه اول انتخاب و بر روی Next کلیک کنید.



در این قسمت گزینه اول را انتخاب کنید و بر روی Next کلیک کنید.





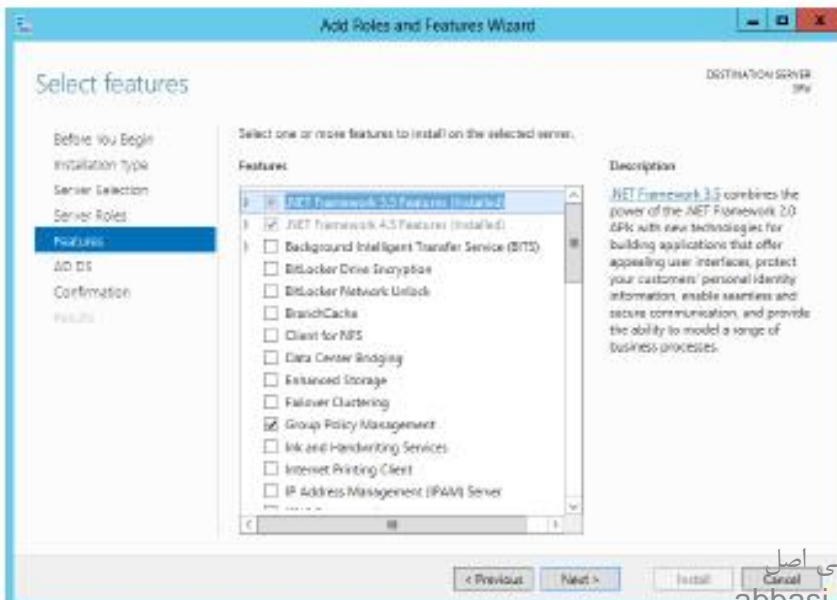
در این قسمت سرویس Active directory Domain Services را انتخاب و تیک کنار



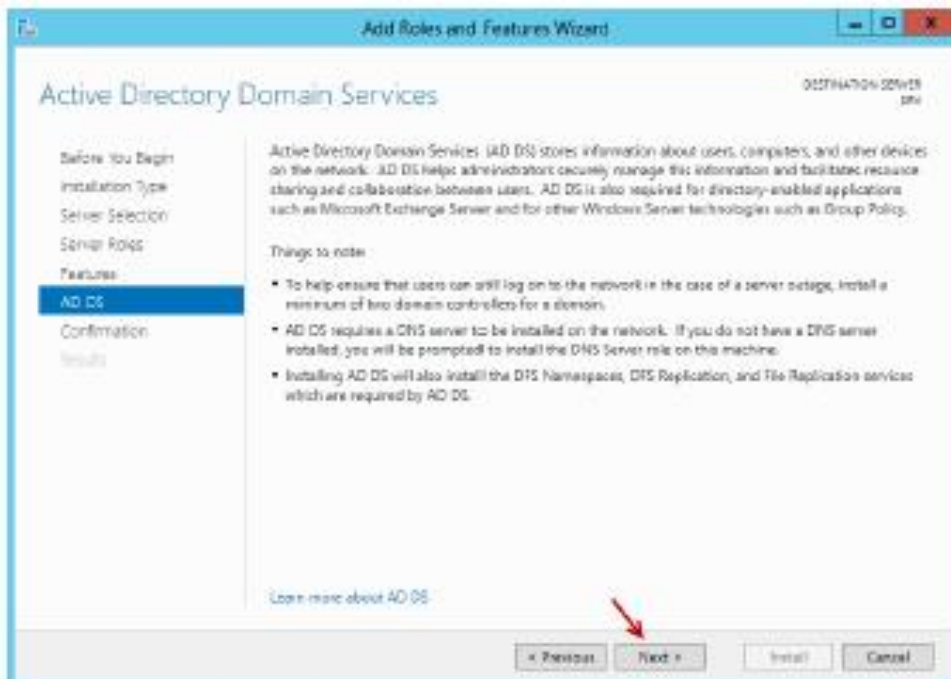
آن را بزیند تا شکل روبرو ظاهر شود، بر روی Add

کلیک کنید، و بعد بر روی Next کلیک کنید.

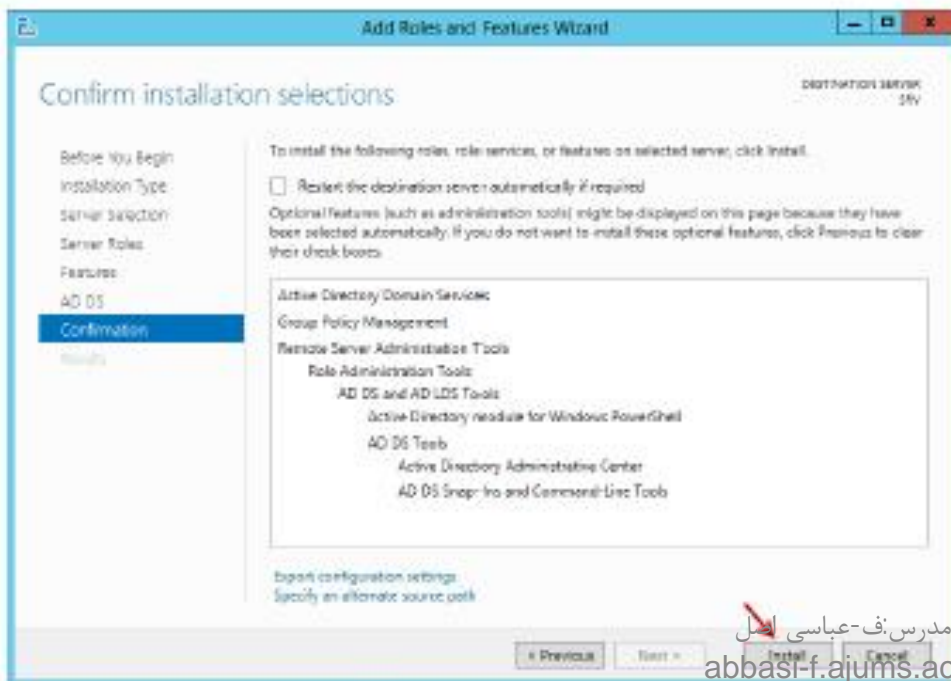
تذکر: سرویس DNS به همراه سرویس Active directory Domain Services به صورت خودکار نصب و راه اندازی می شود.



در این قسمت به گزینه ای دست نزنید و بر روی Next کلیک کنید.

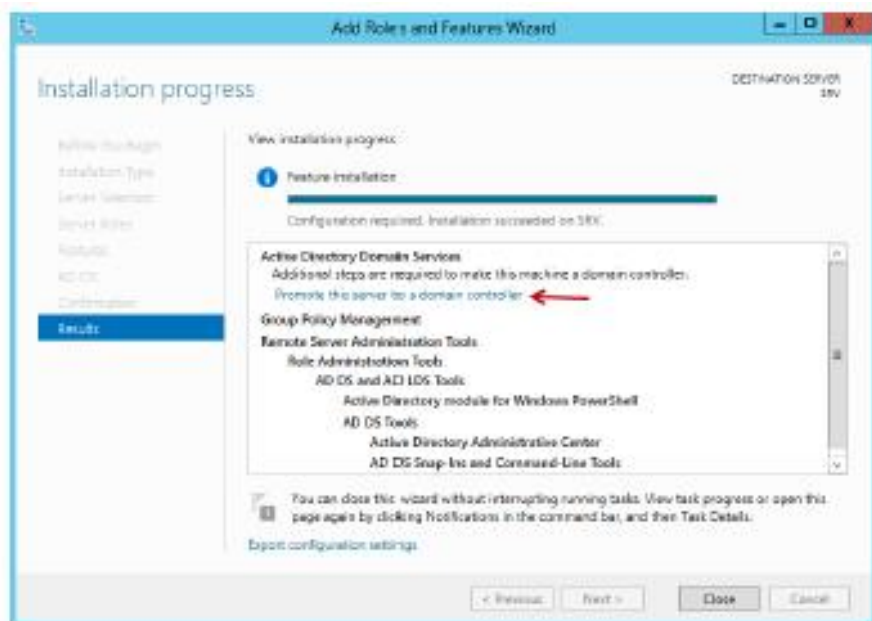


این قسمت در باره سرویس AD صحبت می کند و درباره نصب DNS سرور هم با صحبت می کند، بر روی Next کلیک کنید.

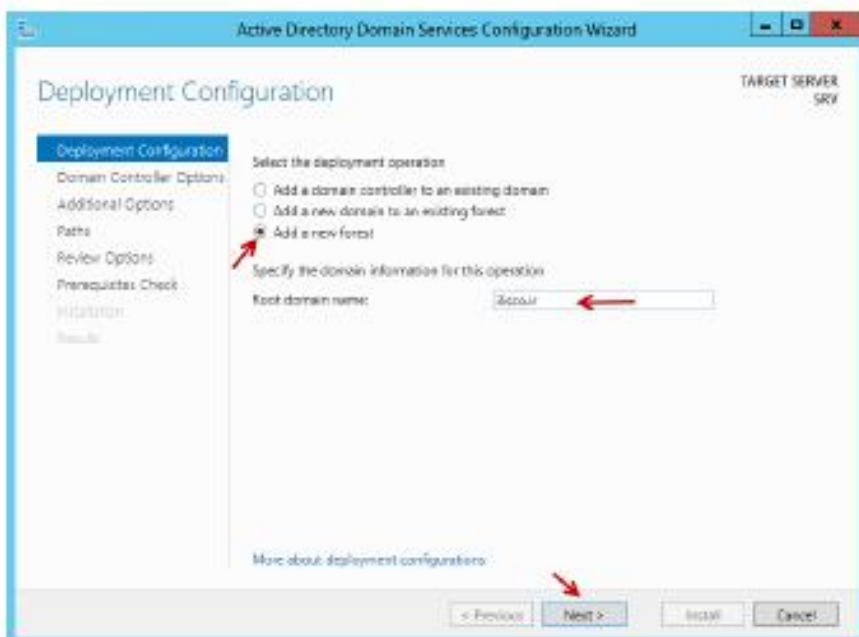


در این قسمت برای نصب سرویس Active Directory بر روی Install کلیک کنید.

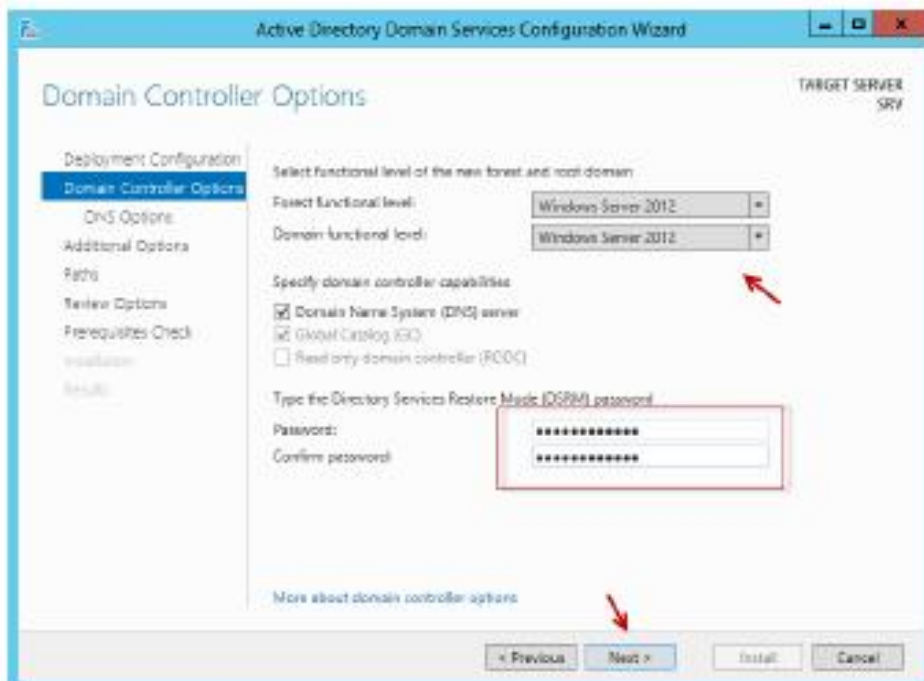




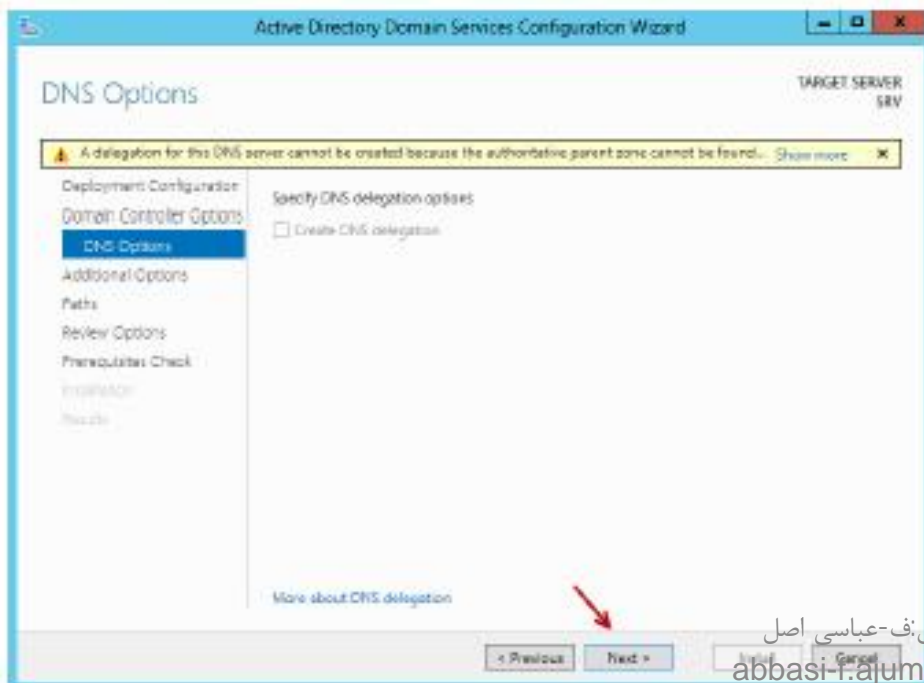
بعد از اتمام نصب از شما تقاضا می کند که Domain Controller را به سرور Active Directory معرفی کنید، برای این کار بر روی Promote this server to a domain controller کلیک کنید، تا صفحه بعد ظاهر شود.



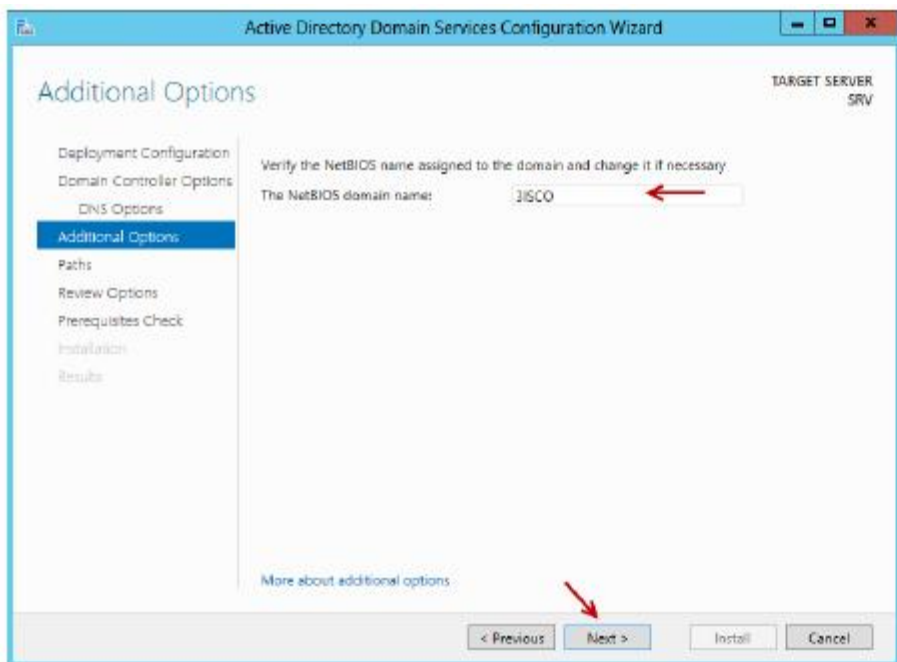
برای معرفی Domain جدید بر روی Add a new forest کلیک کنید و در قسمت مشخص شده نام Domain خود را وارد کنید که در اینجا نام 3isco.ir را وارد کردیم، بعد از این کار بر روی Next کلیک کنید.



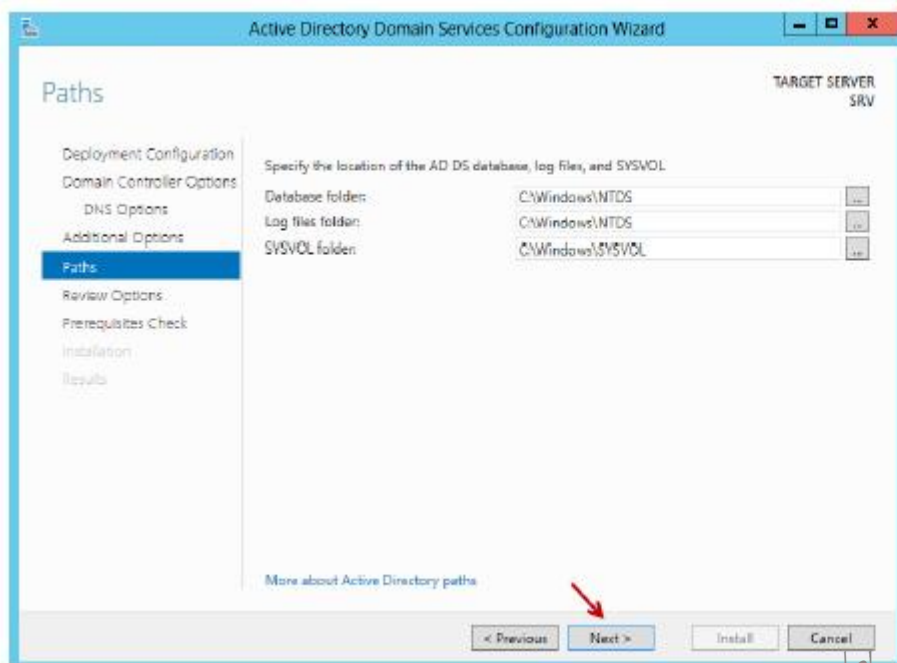
در این قسمت باید ویندوزهای سروری که به این سرور متصل می شود را مشخص کنید، که در اینجا ۲۰۱۲ را انتخاب می کنیم چون در سازمان ما سروری پائین تر از ۲۰۱۲ وجود ندارد، در قسمت DSRM یک رمز عبور به صورت پیچیده وارد کنید این رمز برای Restore Mode به کار می رود. بر روی Next کلیک کنید.



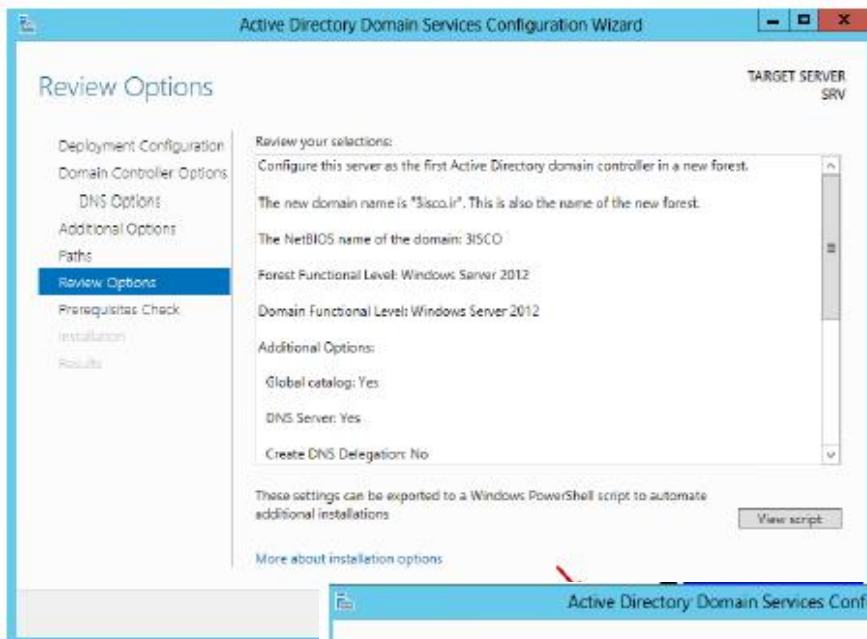
در این قسمت به علت نصب نبودن سرویس DNS نمی تواند Zone مربوطه را ایجاد کند. البته بعد از نصب Active Directory این سرویس هم نصب خواهد شد. بر روی Next کلیک کنید.



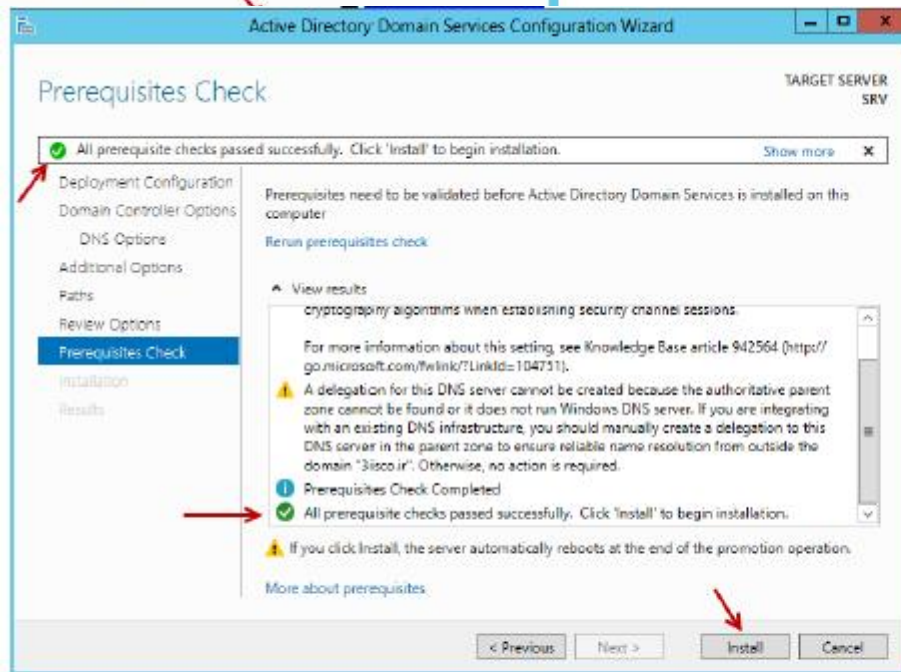
در این قسمت نام Domain که وارد کرده بودید را پذیرفته است، اگر این نام از قبل وجود داشت به شما پیغام خطا می داد. بر روی Next کلیک کنید.



این قسمت مربوط به پوشه های Database , log Files , SYSVOL , می باشد، که می توانید محل ذخیره سازی آنها را تغییر دهید. بر روی Next کلیک کنید.



در این قسمت لیست کلی اطلاعات وارده شما را نمایش می دهد. بر روی Next کلیک کنید.



در این قسمت سیستم شما بررسی می شود، اگر مشکلی از نظر نرم افزاری نداشت به شما اجازه نصب را می دهد، البته اخطار هایی هم می دهد و آن هم به خاطر نصب نبودن DNS Server می باشد که زیاد مهم نیست بر روی Install کلیک کنید.

بعد از نصب سیستم به صورت خودکار

Restart می شود، بعد از Restart شدن با نام کاربری Administrator\3isco و رمز عبور وارد دومین



## نصب Share Point 2013 :

این نرم افزار باید روی سروری نصب شود که Active Directory روی آن فعال نباشد، پس این نرم افزار را روی سروری نصب می کنیم که SQL Server 2012 نصب است.

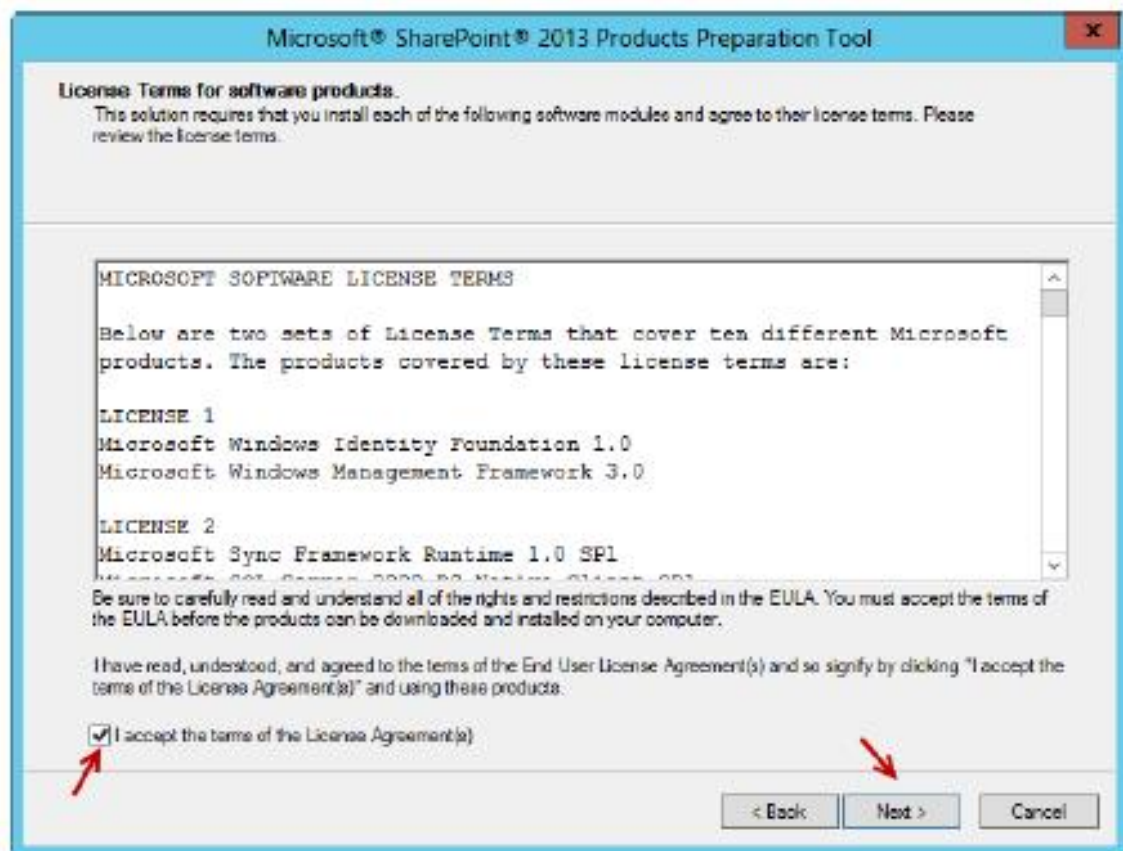
قبل از نصب Share Point 2013 باید کامپوننت های مربوط به این نرم افزار را نصب کنید برای این کار دو راه وجود دارد :

۱- آنلاین:

برای انجام این کار وارد DVD مربوط به نرم افزار Share Point 2013 شوید و prerequisiteinstaller.exe را اجرا کنید تا شکل زیر ظاهر شود:



در این قسمت بر روی next کلیک کنید.



در این قسمت تیک I accept.. را زده و بر روی next کلیک کنید تا کامپوننت های مورد نظر نصب شوند.

این کار نیاز به اینترنت دارد و به صورت کامل و بی دردسر نصب خواهد شد ، ولی اگر در جایی هستید که اینترنت دسترسی ندارید آن وقت باید از طریق Offline عمل کنیم.

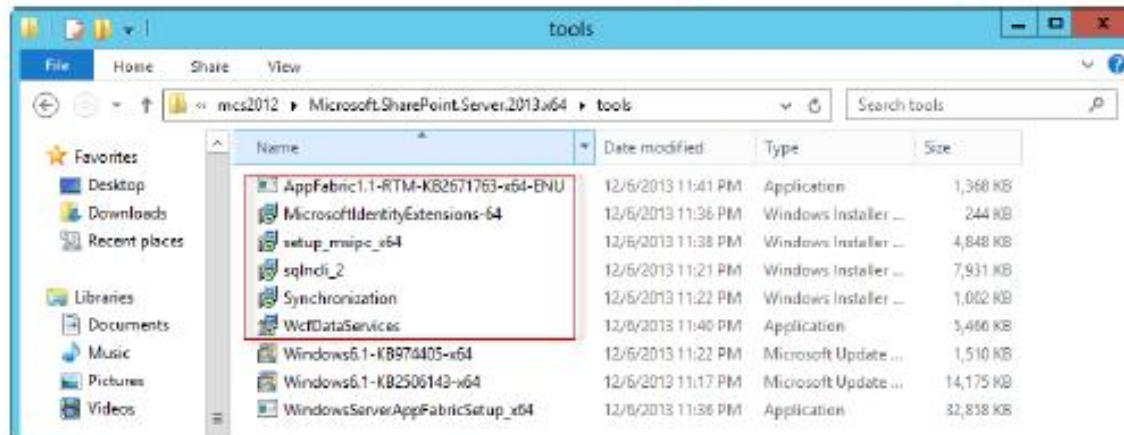


در این روش وارد لینک زیر می شوید و تمام نرم افزار ها را دانلود می کنید و بعد به روشی که به شما عرض می کنم نصب می کنید.

برای دانلود کامپوننت های SharePoint 2013 می توانید از لینک زیر استفاده کنید:

<http://3isco.ir/post-2807.aspx>

بعد از دانلود؛ همه آنها را درون یک پوشه قرار دهید، مانند شکل زیر:



بعد از اینکه داخل پوشه قرار

دادید به ترتیبی که می گویم

این کامپوننت ها را نصب

کنید.

MicrosoftIdentityExtensions-64.msi ✓

setup\_msipc\_x64.msi ✓

sqlncli\_2.msi ✓

Synchronization.msi ✓

WcfDataServices.exe ✓

بعد از نصب این پنج کامپوننت سیستم را Restart کنید، بعد از اجرای ویندوز نوبت به نصب APP Fabric می رسد که این کامپوننت به صورت معمولی نصب می شود ولی در موقع نصب Share Point با مشکل مواجه می شوید، برای حل این مشکل به صورت زیر عمل کنید:

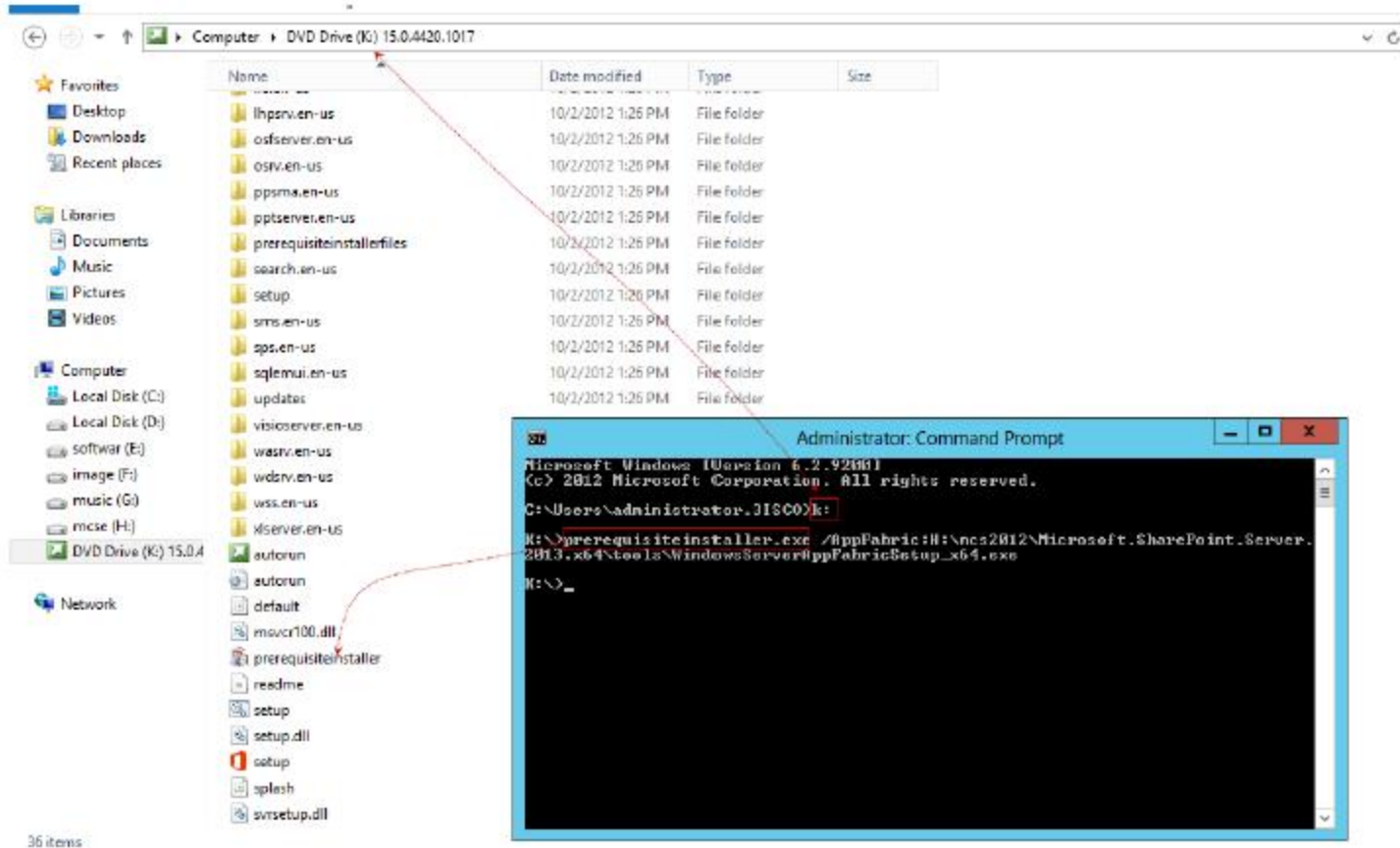
به غیر از فایل های بالا که نصب کردین، دو فایل دیگر با نام های زیر باقی مانده است:

AppFabric1.1-RTM-KB2671763-x64-ENU.exe ✓

WindowsServerAppFabricSetup\_x64.exe ✓

به صورت زیر این دو برنامه که برای Share Point 2013 حیاتی می باشد را نصب می کنیم:

وارد start شوید و CMD را اجرا کنید، بعد از اجرای CMD باید وارد DVD نرم افزار SharePoint2013 شویم، برای این کار باید نام درایو مورد نظر را به همراه دو نقطه وارد کنیم مثلاً اگر درایو DVD شما K باشد باید K: وارد کنید.



بعد از این که خط فرمان به >K:\ تغییر کرد باید دستور زیر را وارد کنیم:

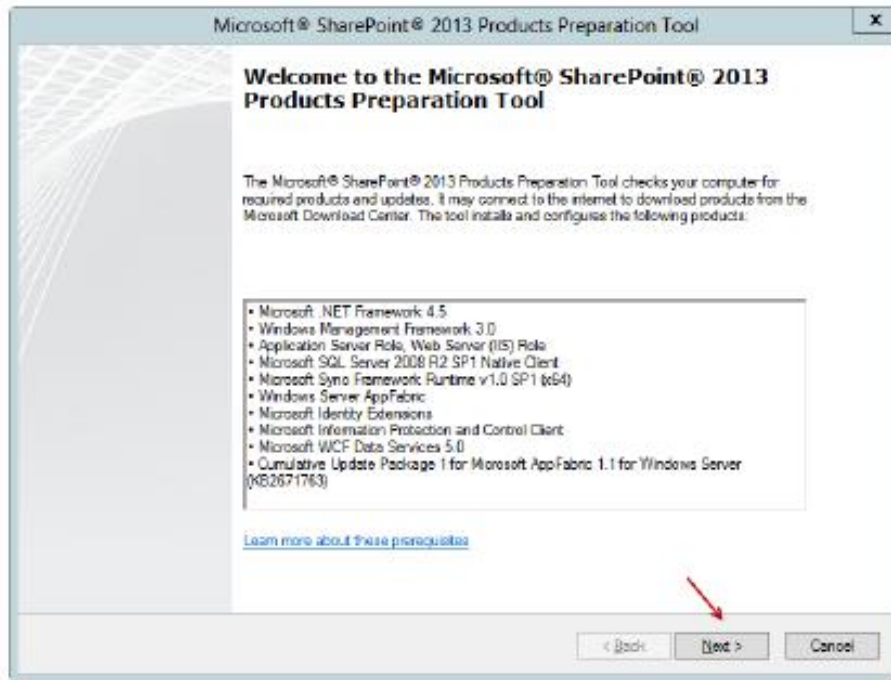
این فایل درون DVD نرم افزار SharePoint 2013 قرار دارد ، که می توانید در شکل بالا مشاهده کنید.

prerequisiteinstaller.exe /AppFabric:H:\mcs2012\Microsoft.SharePoint.Server.2013.x64\tools\WindowsServerAppFabricSetup\_x64.exe

این قسمت مربوط به آدرس فایل WindowsServerAppFabricSetup\_x64.exe می باشد که دانلود کردین ، به این صورت باید وارد کنید

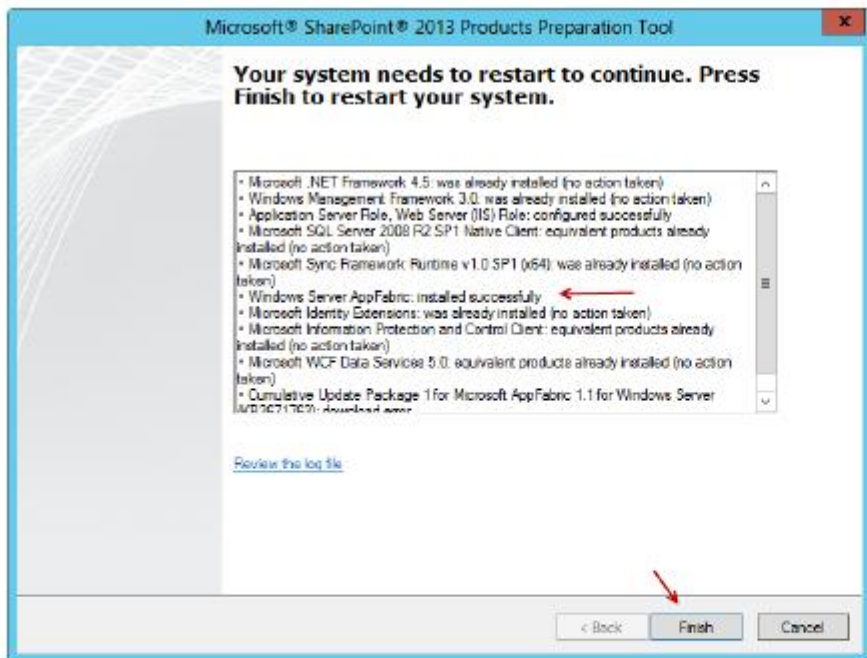
abbasi-f.ajums.ac.ir

بعد از وارد کردن دستورات بالا و زدن دکمه Enter شکل بعد ظاهر می شود:



در صفحه باز شده بر روی Next کلیک کنید.





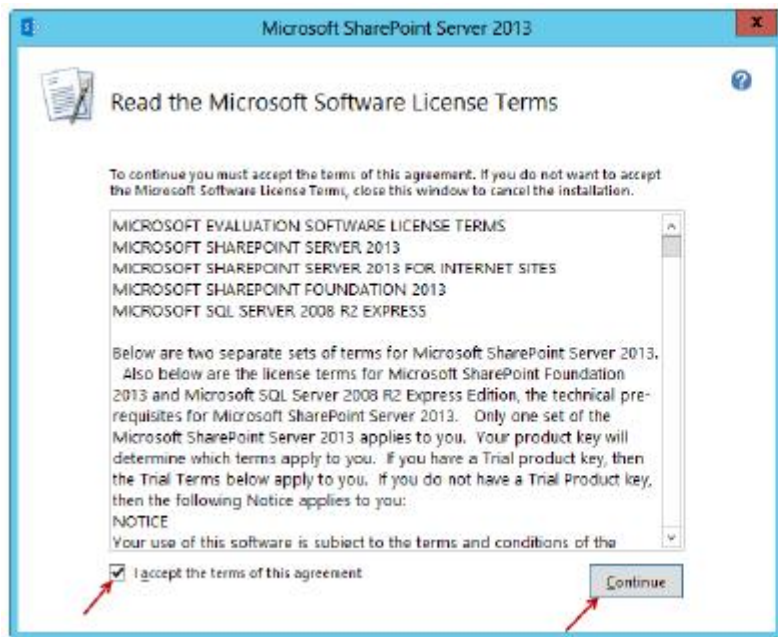
همانطور که مشاهده می کنید، کامپوننت APP Fabric به درستی نصب شده است، بر روی Finish کلیک کنید تا سیستم Restart شود.

حتماً Restart کنید...

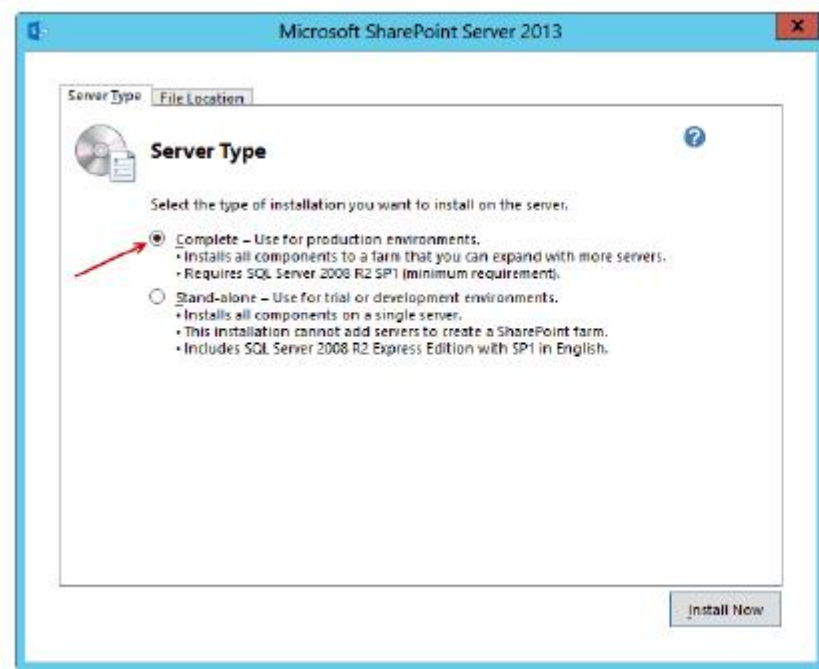
بعد از این که وارد ویندوز شدید نوبت به نصب SharePoint2013 می رسد وارد DVD نرم افزار SharePoint شوید و Setup.exe را اجرا کنید، تا شکل زیر ظاهر شود:



در این قسمت کلید نرم افزار را وارد کنید و بر روی continue کلیک کنید.

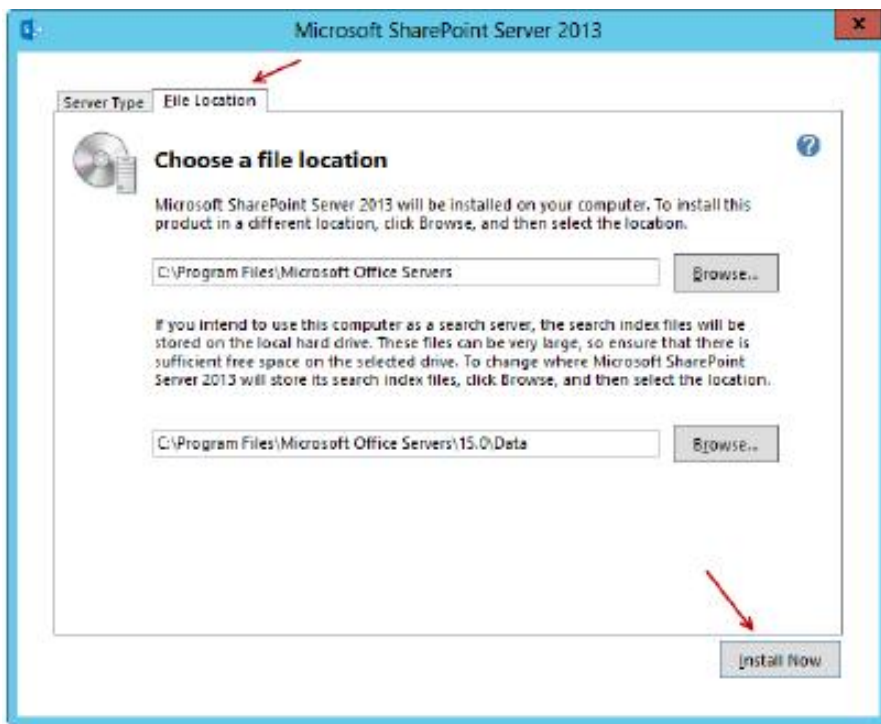


این صفحه مربوط به قرار داد نامه استفاده از این نرم افزار می باشد آن را خوانده و تیک گزینه مورد نظر را زده و بر روی **continue** کلیک کنید.

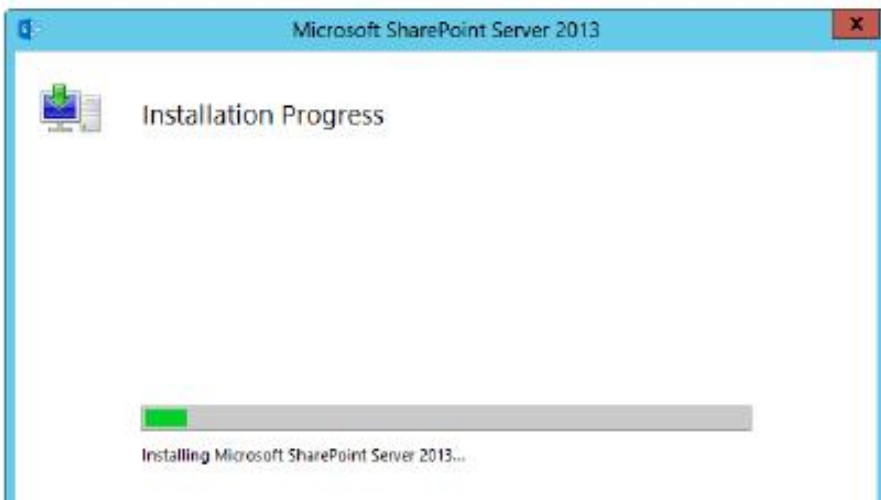


در این صفحه گزینه اول را انتخاب کنید، اگر گزینه اول را انتخاب کنید تا بعد از نصب روی چندین سرور کارایی داشته باشد ، بر روی تب **File Location** کلیک کنید تا شکل زیر ظاهر شود.

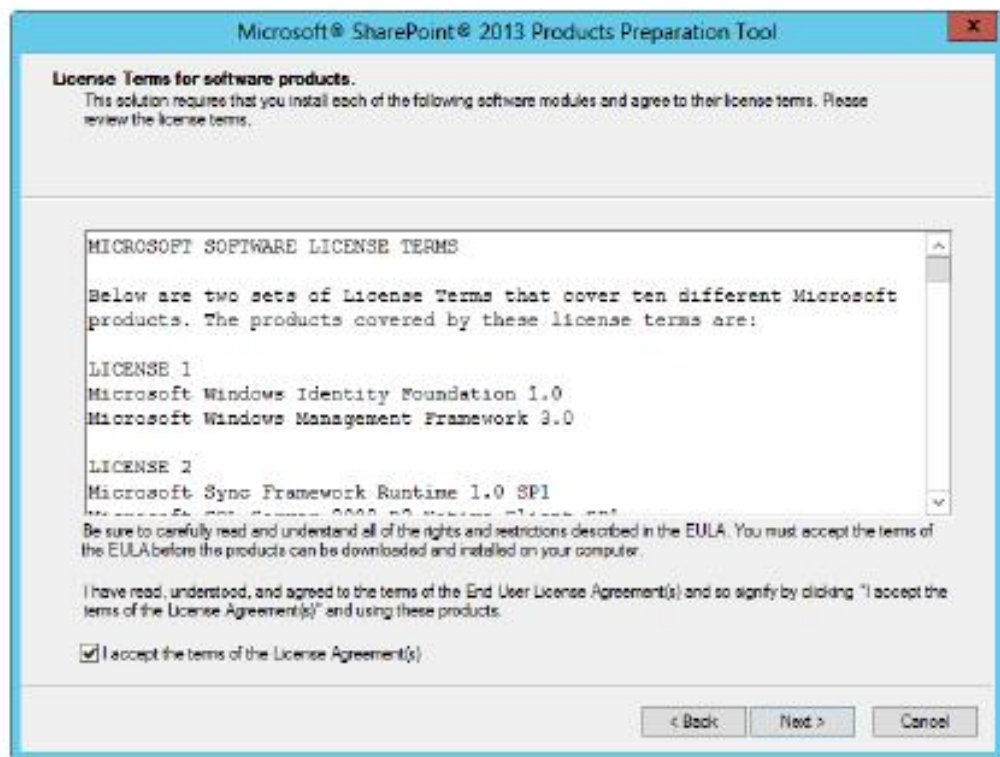




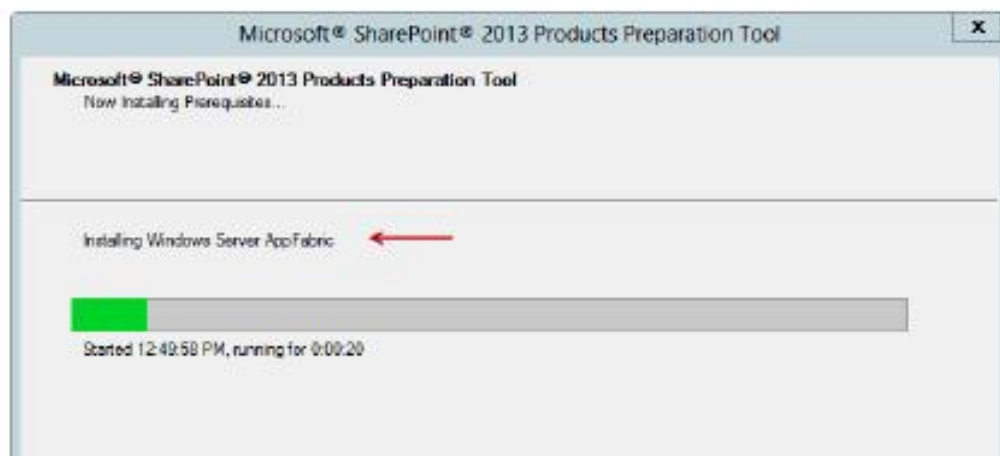
در این قسمت می توانید آدرس ذخیره سازی  
اجزای این نرم افزار را مشخص کنید، بر روی  
Install Now کلیک کنید.



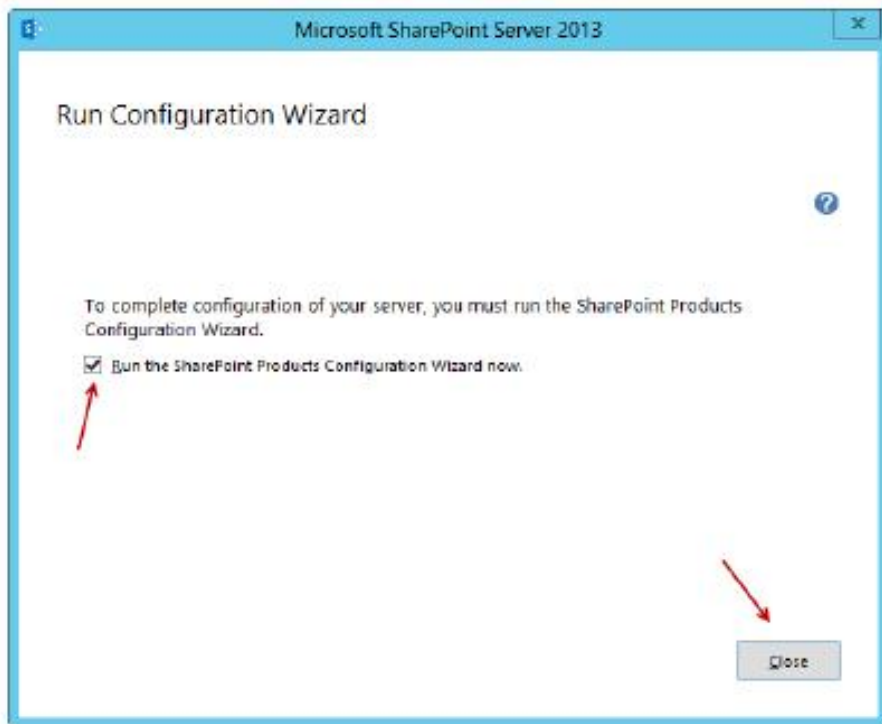
در حال نصب.....



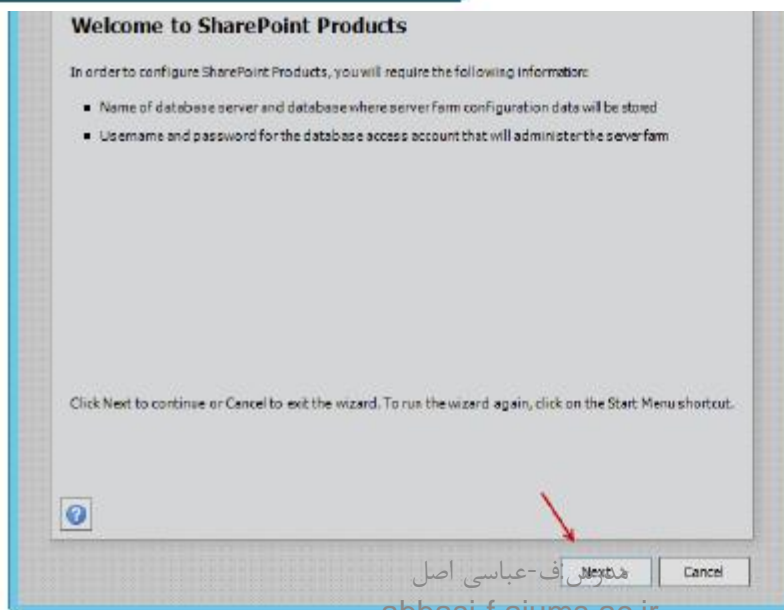
در این صفحه تیک گزینه I accept the.. را زده و بر روی Next کلیک کنید.



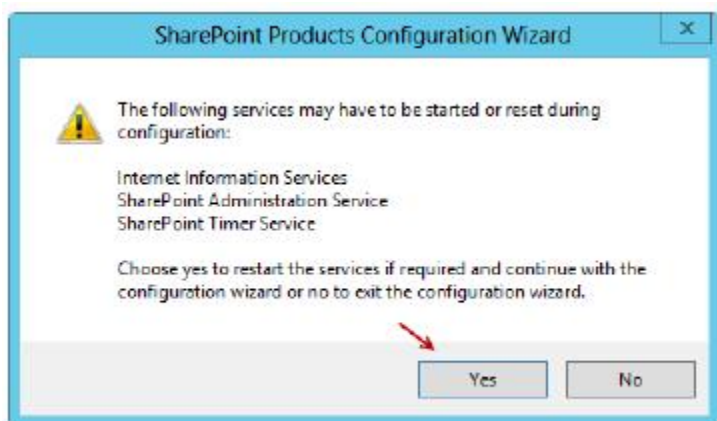
در حال نصب .....



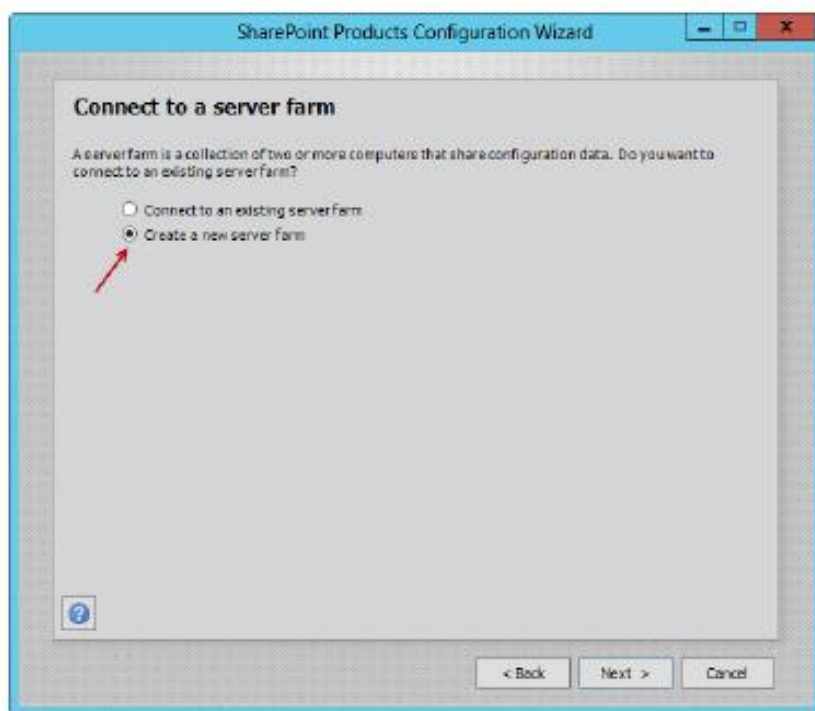
نصب نرم افزار SharePoint 2013 به پایان رسیده و قبل از کلیک کردن بر روی Close تیک گزینه مورد نظر را بزنید تا بعد از بستن، پنجره تنظیمات نرم افزار SharePoint باز شود.



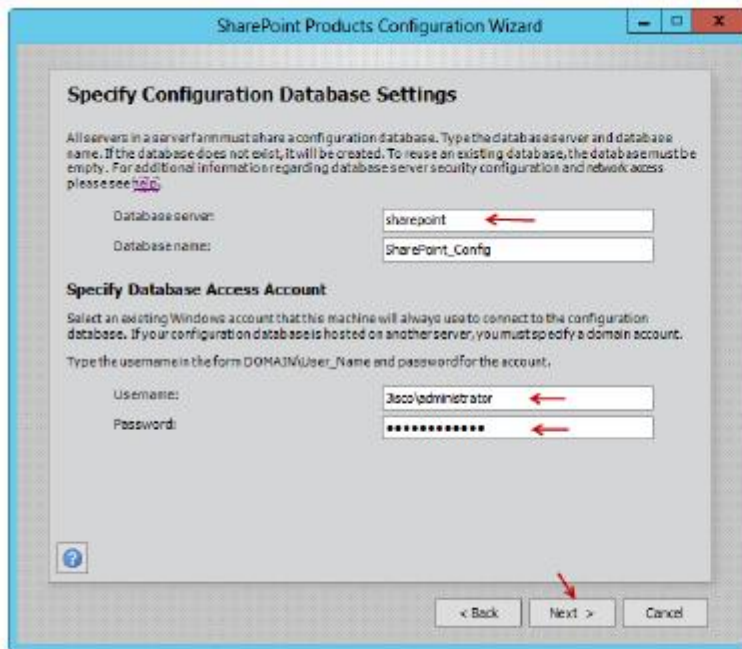
این صفحه مربوط به تنظیمات SharePoint می باشد که برای انجام دادن تنظیمات بر روی Next کلیک کنید.



این پیام می گوید که در موقع نصب SharePoint 2013 این سرویس ها که ذکر کرده است متوقف می شوند و بعد از نصب دوباره فعال می شوند.

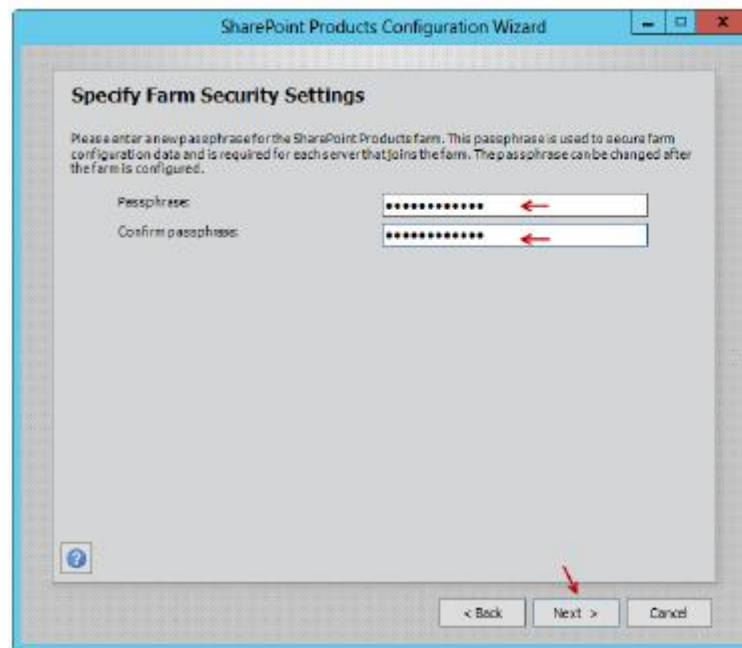


در این قسمت اگر سروری از قبل ایجاد کرده اید می توانید گزینه اول را انتخاب کنید، ولی اگر برای اولین بار می خواهید سرور جدید ایجاد کنید بر روی گزینه دوم مانند شکل کلیک و بعد بر روی Next کلیک کنید.



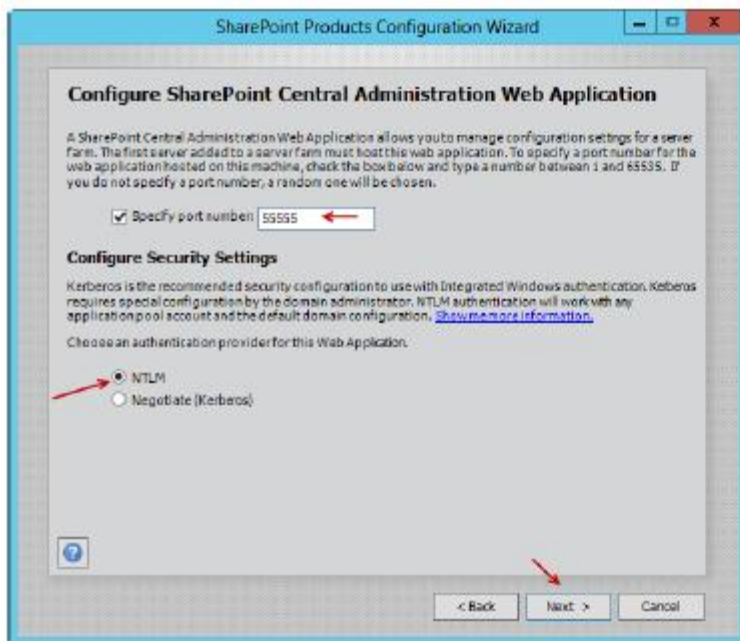
در این صفحه در قسمت Database Server نام کامپیوتر خود را وارد کنید، در قسمت Database Name نام دیتابیس خود را وارد کنید که می توانید روی پیش فرض قرار دهید.

در پائین هم نام کاربری مربوط به دومین خود را وارد و رمز عبور آن را هم وارد کنید، بعد از آن بر روی Next کلیک کنید.

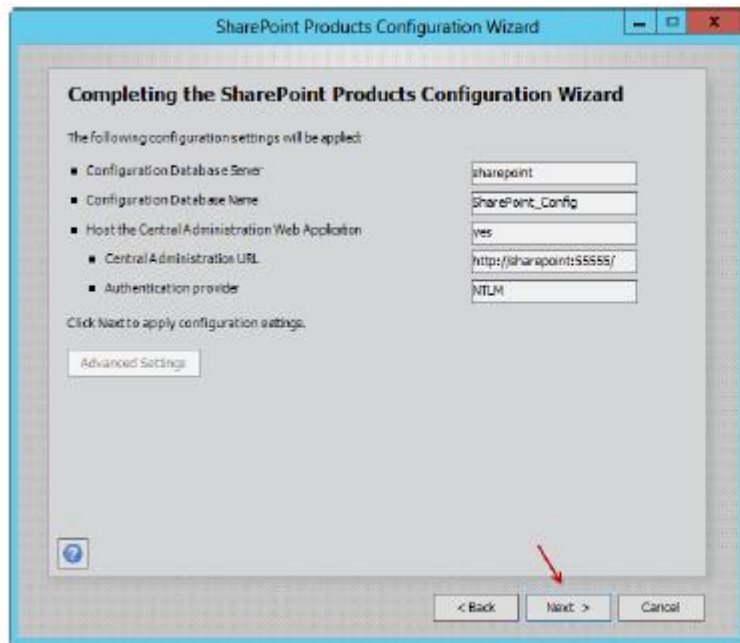


در این قسمت یک رمز عبور برای Farm خود که ایجاد می کنید، وارد کنید بعد از انجام این کار بر روی Next کلیک کنید.



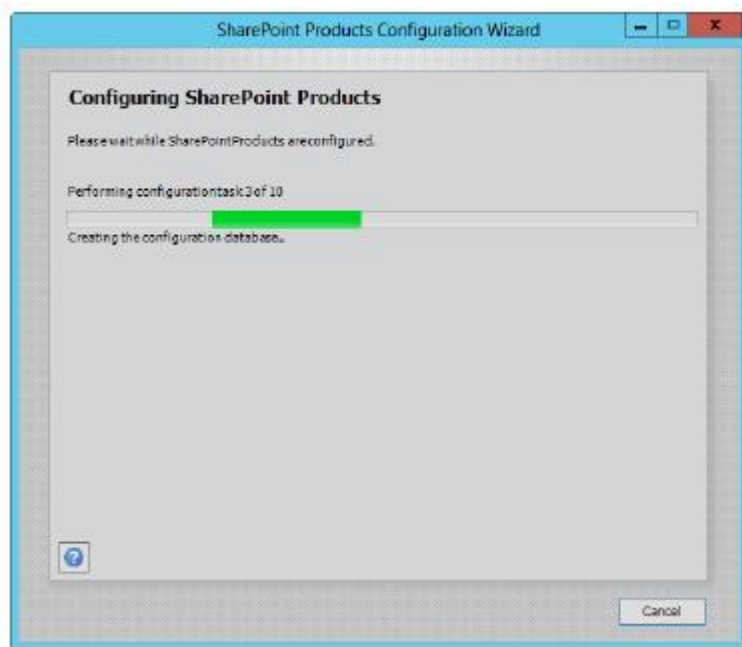


در این قسمت باید یک شماره پورت اختصاصی برای این Fram خود وارد کنید، این شماره می تواند بین ۱ تا ۶۵۵۳۵ و لی سعی کنید شماره پورت را بین ۱۵۰۰ و ۶۵۵۳۵ انتخاب کنید چون پورت های ۱ تا ۱۵۰۰ شاید از طرف ویندوز در حال استفاده باشد و باعث مشکل شود، در قسمت Security هم گزینه NTLM را انتخاب و بر روی Next کلیک کنید.

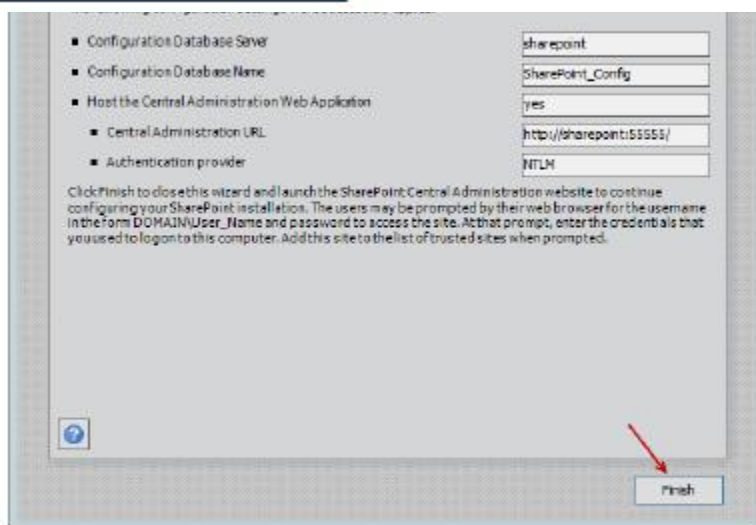


این صفحه هم به شما تنظیمات کلی انجام شده در طی نصب را نمایش می دهد، اگر مشکلی ندارین بر روی Next کلیک کنید.





نصب این نرم افزار بسته به نوع سیستم شما زمان  
بر می باشد .



نصب نرم افزار به پایان رسیده و برای شروع کار  
و ورود به صفحه اصلی نرم افزار SharePoint  
2013 بر روی Finish کلیک کنید.

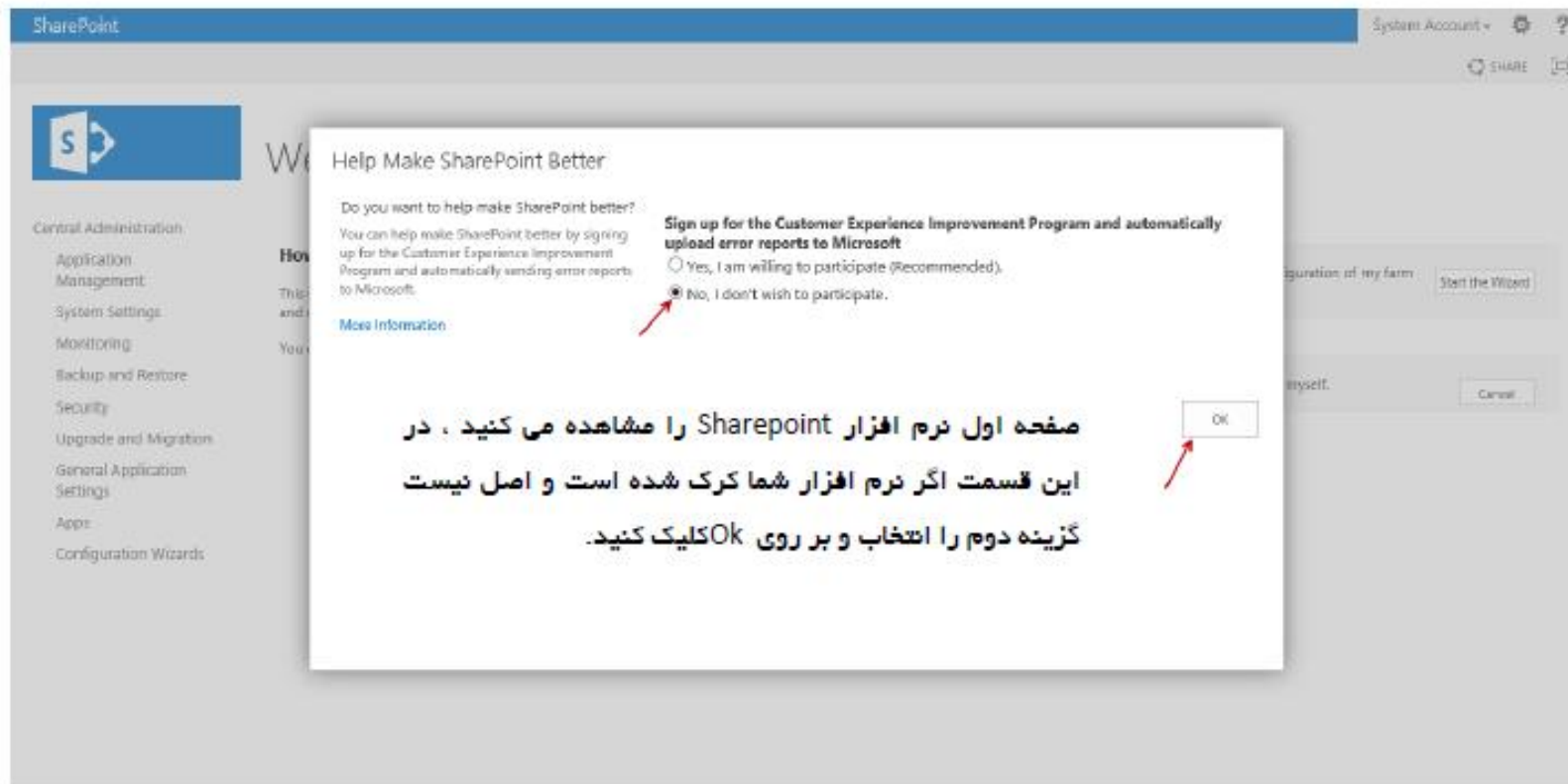
این نرم افزار بر روی وب کار می کند و بعد از  
این که بر روی Finish کلیک کردید، اینترنت  
اکسپلورر اجرا می شود و وارد آدرس

http://Sharepoint:55555/ می شود، در زمان اجرا از شما نام کاربری و رمز عبور درخواست می

شود که همان نام کاربری و رمز عبوری را بدهید که در نصب SharePoint وارد کردید.



نام کاربری و رمز عبور را وارد و بر روی ok کلیک کنید.



SharePoint System Account

Welcome

**How do you want to configure your SharePoint farm?**

This wizard will help with the initial configuration of your SharePoint farm. You can select the services to use in this farm and create your first site.

You can launch this wizard again from the Configuration Wizards page in the Central Administration site.

Yes, walk me through the configuration of my farm using this wizard.

No, I will configure everything myself.

در این صفحه بر روی Cancel کلیک کنید تا وارد صفحه اول این نرم افزار شوید.

System Account

SHARE

SharePoint Central Administration

Application Management  
System Settings  
Monitoring  
Backup and Restore  
Security  
Upgrade and Migration  
General Application Settings  
Apps  
Configuration Wizards

**Application Management**  
Manage web applications  
Create site collections  
Manage service applications  
Manage content databases

**Monitoring**  
Review problems and solutions  
Check job status

**Security**  
Manage the farm administrators group  
Configure service accounts

**General Application Settings**  
Configure send to connections  
Manage farm templates  
Configure content deployment paths and jobs

**Configuration Wizards**

**System Settings**  
Manage services in this farm  
Manage services on server  
Manage farm features  
Configure alternate access mappings

**Backup and Restore**  
Perform a backup  
Restore from a backup  
Perform a site collection backup

**Upgrade and Migration**  
Convert farm license type  
Check product and patch installation status  
Check upgrade status

**Apps**  
Manage App Catalog  
Manage App Licenses  
Monitor Apps

Resources  
There are currently no favorite links to display. To add a new link, click "Add new link".

مدرس: ف-عباسی اصل  
abbasi-f.ajums.ac.ir

73 2:47 PM 12/12/2013